

T.C
PERTEK KAYMAKAMLIĐI
ŐEHİT ASTSUBAY GÜRSEL CAN
İLKOKULU MÜDÜRLÜĐÜ



2024-2028 STRATEJİK PLANI



- * Okul genç dimağlara, insanlığa hürmeti, millet ve memlekete muhabbeti, şeref-i istiklâli öğretir.
- * En büyük savaş, cahilliğe karşı yapılan savaştır.
- * Öğretmenlik ömür boyu sürecek bir öğrenciliktir.
- * Toplumun düşmanı cehalet, cehaletin düşmanı öğretmendir.
- * Geleceğin güvencesi sağlam temellere dayalı bir eğitime, eğitim ise öğretmene dayalıdır.

K. Atatürk

Okul/Kurum Bilgileri

İli: TUNCELİ		İlçesi: PERTEK	
Adres:	İstiklal Mahallesi Yaşar KEMAL Cad. Pertek Şehit Astsubay Gürsel Can İlkokulu No: 11 İç Kapı No 0 PERTEK / TUNCELİ	Coğrafi Konum (link)	38°51'59.9"N 39°19'34.3"E Pertek, İstiklal, 62500 Pertek/Pertek
Telefon Numarası:	04286512033	Faks Numarası:	04286512033
E- Posta Adresi:	723943@meb.k12.tr	Web sayfası adresi:	https://sastsubaygurselcan.meb.k12.tr
Kurum Kodu:	723943	Öğretim Şekli:	Tam Gün

SUNUŞ



Çok hızlı gelişen, değişen teknolojilerle bilginin değişim süreci de hızla değişmiş ve başarı için sistemli ve planlı bir çalışmayı kaçınılmaz kılmıştır. Sürekli değişen ve gelişen ortamlarda çağın gerekleri ile uyumlu bir eğitim öğretim anlayışını sistematik bir şekilde devam ettirebilmemiz, belirlediğimiz stratejileri en etkin şekilde uygulayabilmemiz ile mümkün olacaktır. Başarılı olmak da iyi bir planlama ve bu planın etkin bir şekilde uygulanmasına bağlıdır.

Kapsamlı ve özgün bir çalışmanın sonucu hazırlanan Stratejik Plan okulumuzun çağa uyumu ve gelişimi açısından tespit edilen

ve ulaşılması gereken hedeflerin yönünü doğrultusunu ve tercihlerini kapsamaktadır. Katılımcı bir anlayış ile oluşturulan Stratejik Planın, okulumuzun eğitim yapısının daha da güçlendirilmesinde bir rehber olarak kullanılması amaçlanmaktadır. Türkiye Yüzyılı hedefi doğrultusunda söz konusu hususiyetler inşa edilirken bilgi, ahlâk ve değer dünyamız, öğretmenlerimiz sayesinde yarınlarımızın teminatı çocuklarımıza aktarılarak daha sağlam temellere oturtulmaktadır.

Kalitemizi arttırmak için eğitim ve öğretim başta olmak üzere insan kaynakları ve kurumsallaşma, sosyal faaliyetler, alt yapı, toplumla ilişkiler ve kurumlar arası ilişkileri kapsayan 2024-2028 stratejik planı hazırlanmıştır.

Büyük önder Atatürk'ü örnek alan bizler; çağa uyum sağlamış, çağı yönlendiren gençler yetiştirmek için kurulan okulumuz, geleceğimiz teminatı olan öğrencilerimizi daha iyi imkanlarla yetiştirip, düşünce ufku geniş Türkiye Cumhuriyeti'ni daha yükseklerle taşıyan bireyler olması için öğretmenleri ve idarecileriyle özverili bir şekilde tüm azmimizle çalışmaktayız.

Eğitimde göstermiş oldukları hassasiyet nedeniyle tüm öğretmen arkadaşlarıma; Değişen dünyada hayatın her yerinde yüzümüzü güldürecek, Şehit Astsubay Gürsel Can İlkokulu'nu onurlandıracak olan öğrencilerime sevgilerimi gönderiyorum.

H . Göksel DİLEK
Okul Müdürü

İÇİNDEKİLER

Sayfa No:

1. GİRİŞ VE STRATEJİK PLANIN HAZIRLIK SÜRECİ

1.1. Strateji Geliştirme Kurulu ve Stratejik Plan Ekibi	5-6
1.2. Planlama Süreci.....	7
2. DURUM ANALİZİ.....	8
2.1. Kurumsal Tarihçe	9
2.2. Uygulanmakta Olan Planın Değerlendirilmesi.....	10
2.3. Mevzuat Analizi.....	11
2.4. Üst Politika Belgelerinin Analizi.....	12
2.5. Faaliyet Alanları ile Ürün ve Hizmetlerin Belirlenmesi.....	13
2.6. Paydaş Analizi.....	14-23
2.7. Kuruluş İçi Analiz.....	24
2.7.1. Teşkilat Yapısı.....	25
2.7.2. İnsan Kaynakları.....	26-28
2.7.3. Teknolojik Düzey.....	29
2.7.4. Mali Kaynaklar	30-31
2.7.5. İstatistik Veriler	32
2.8. Dış Çevre Analizi (Politik, Ekonomik, Sosyal, Teknolojik, Yasal ve Çevresel Çevre Analizi -PESTLE).....	33
2.9. Güçlü ve Zayıf Yönler ile Fırsatlar ve Tehditler (GZFT) Analizi	34-35
2.10. Tespit ve İhtiyaçların Belirlenmesi	36
3. GELECEĞE BAKIŞ	37
3.1. Misyon.....	38
3.2. Vizyon.....	38
3.3. Temel Değerler.....	38
4. AMAÇ, HEDEF VE STRATEJİLERİN BELİRLENMESİ	39
4.1. Amaçlar.....	40
4.2. Hedefler.....	41-42
4.3. Performans Göstergeleri.....	44-45
4.4. Stratejilerin Belirlenmesi.....	44-45
4.5. Maliyetlendirme.....	46
5. İZLEME VE DEĞERLENDİRME.....	47

1. GİRİŞ VE STRATEJİK PLANIN HAZIRLIK SÜRECİ

1.1. Strateji Geliştirme Kurulu ve Stratejik Plan Ekibi

2024-2028 dönemi stratejik plan hazırlanması süreci Üst Kurul ve Stratejik Plan Ekibinin oluşturulması ile başlamıştır. Ekip tarafından oluşturulan çalışma takvimi kapsamında ilk aşamada durum analizi çalışmaları yapılmış ve durum analizi aşamasında paydaşlarımızın plan sürecine aktif katılımını sağlamak üzere paydaş anketi, toplantı ve görüşmeler yapılmıştır.

Durum analizinin ardından geleceğe yönelim bölümüne geçilerek okulumuzun amaç, hedef, gösterge ve eylemleri belirlenmiştir. Çalışmaları yürüten ekip ve kurul bilgileri altta verilmiştir.

Strateji Geliştirme Kurulu: Okul müdürünün başkanlığında, bir okul müdür yardımcısı, bir öğretmen ve okul/aile birliği başkanı ile bir yönetim kurulu üyesi olmak üzere 5 kişiden oluşan üst kurul kurulur.

Stratejik Plan Ekibi: Okul müdürü tarafından görevlendirilen ve üst kurul üyesi olmayan müdür yardımcısı başkanlığında, belirlenen öğretmenler ve gönüllü velilerden oluşur.

Strateji Geliştirme Kurulu ve Stratejik Plan Ekibi Tablosu

Strateji Geliştirme Kurulu Bilgileri		Stratejik Plan Ekibi Bilgileri	
Adı Soyadı	Unvanı	Adı Soyadı	Unvanı
H.Göksel DİLEK	Okul Müdürü	Yurdal ORHAN	Müdür Yardımcısı
Yurdal ORHAN	Müdür Yardımcısı	Timur BAHAT	Sınıf Öğretmeni
Timur BAHAT	Sınıf Öğretmeni	İsmail YILMAZ	Sınıf Öğretmeni
Firdevs KILIÇ	Okul Aile Birliği Başk.	Fetiye ERGÜL	Sınıf Öğretmeni
Gökçen ÜLGEN	Okul Aile Birliği Üyesi	Mustafa YELKEN	Gönüllü Veli

1.2. Planlama Süreci:

Ülkemizde planlama ile ilgili 1927 yılından beri yürürlükte olan 1050 sayılı Muhasebe-Umumiye Kanunu 10 Aralık 2003’de kamuda yeni yapılanma süreci içerisinde bütün kamu kurum ve kuruluşlarının stratejik planlarını yapabilmelerini sağlayan 5018 sayılı Kamu Mali Yönetimi ve Kontrol Kanunu’yla değiştirilmiştir.

Bu kanun 2006 yılı bütçesinden başlayarak uygulanmaya başlanmıştır. Kamu Yönetimi Reformu kapsamında alınan, Yüksek Planlama Kurulu kararlarında ve 5018 sayılı Kamu Mali Yönetimi ve Kontrol Kanunu’nda, kamu kuruluşlarının stratejik planlarını hazırlamaları ve gelecek dönemlerde kuruluş bütçelerini bu planda öngörülen kuruluş misyonu, vizyonu, amaç ve hedefleri ile uyumlu olacak biçimde performans programlarına dayalı olarak oluşturması gerektiği hükme bağlanmıştır.

Stratejik Plan, kamu yönetimlerinin orta ve uzun vadeli amaçlarını, temel ilke ve politikalarını, hedef ve önceliklerini, performans ölçütlerini, bunlara ulaşmak için izlenecek yöntemler ile kaynak dağılımlarını içeren plandır.(DPT, 2006).

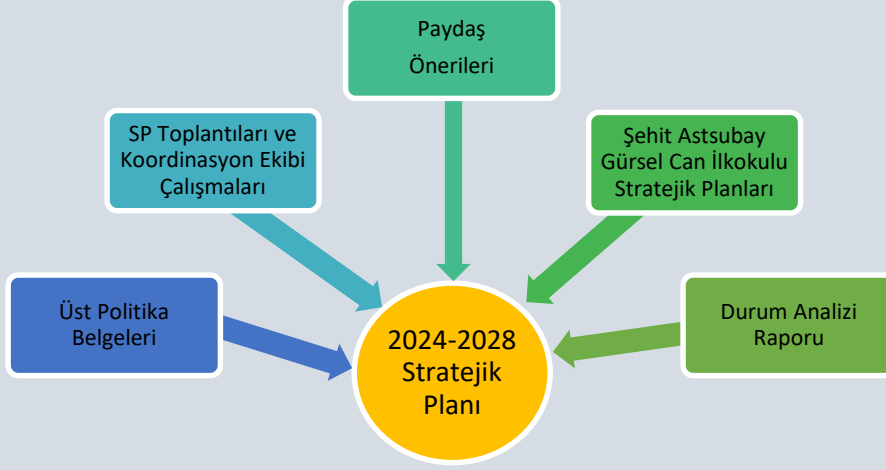
Şehit Astsubay Gürsel Can İlkokulu Müdürlüğü olarak 2024-2028 Stratejik Planı çalışmaları kapsamında, okulumuz çalışanları ile ilgili paydaşların katılımıyla 2024 Eğitim Vizyonu, uygulanmakta olan stratejik plan, mevzuat, üst politika belgeleri incelenmiştir. 2024-2028 yıllarını kapsayacak şekilde hazırlanan Stratejik Planımız beş bölümden (Stratejik Plan Hazırlık Süreci, Durum Analizi Özeti, Geleceğe Yönelim, Maliyetlendirme ve Stratejik Plan İzleme ve Değerlendirme) oluşmaktadır.

Paydaş analizi yapılarak iç ve dış paydaşlarımız değerlendirilmiştir. .Paydaş beklentileri, uyguladığımız anket, grup çalışmaları sonuçlarına göre analiz edilerek kurumdan beklentiler tespit edilmiştir. PESTLE analizi yapılmış, kurum çalışanlarının, velilerin ve öğrencilerin görüşleri alınarak GZFT analizi yapılmış, çıkan sonuçlar önem derecesine göre önceliklendirilmiştir. Yapılan çalışmalar, Şehit Astsubay Gürsel Can İlkokulu’nun mevcut durumunu göstermiştir.

Elde edilen bilgiler sonucunda yedi amaç bu amaçlar altında da beş yıllık hedefler ile bu hedefleri gerçekleştirecek strateji ve eylemler ortaya çıkmıştır. Stratejilerin yaklaşık maliyetlerinden yola çıkılarak amaç ve hedeflerin tahmini kaynak ihtiyaçları hesaplanmıştır. Planda yer alan amaç ve hedeflerin gerçekleşme durumlarının takip edilebilmesi için de stratejik plan izleme ve değerlendirme modeli oluşturulmuştur. Stratejik planlama uygulamalarının başarılı olması önemli ölçüde plan öncesi hazırlık çalışmalarının iyi planlanmış olmasına ve sürece katılımın üst düzeyde sağlanmasına bağlıdır.

2019-2023 döneminde kullanılmış olan kurumumuza ait Stratejik Planlama Modeli , Şekil-1’de belirtilmiştir. Şekil1’e göre durum analizinin gerçekleştirilerek geleceğe yönelim bölümünün tasarlanması, stratejik planın yıllık uygulama dilimleri olan performans programının hazırlanması ve uygulama sonuçlarının izlenip değerlendirilmesi kurumumuz Stratejik Planlama Model’inin ana hatlarını oluşturmaktadır. Bu kısımda yukarıdaki konular kapsamında Müdürlüğümüz 2024-2028 Stratejik Planı’nın oluşturulma süreci tamamlanmıştır.

STRATEJİK PLAN OLUŞUM ŞEMASI



2. DURUM ANALİZİ

Stratejik planlama sürecinin ilk adımı olan durum analizi, okulumuzun/kurumumuzun “neredeyiz?” sorusuna cevap vermektedir. Okulumuzun/kurumumuzun geleceğe yönelik amaç, hedef ve stratejiler geliştirebilmesi için öncelikle mevcut durumda hangi kaynaklara sahip olduğu ya da hangi yönlerinin eksik olduğu ayrıca, okulumuzun/kurumumuzun kontrolü dışındaki olumlu ya da olumsuz gelişmelerin neler olduğu değerlendirilmiştir. Dolayısıyla bu analiz, okulumuzun/kurumumuzun kendisini ve çevresini daha iyi tanınmasına yardımcı olacak ve stratejik planın sonraki aşamalarından daha sağlıklı sonuçlar elde edilmesini sağlayacaktır.

Durum analizi bölümünde, aşağıdaki hususlarla ilgili analiz ve değerlendirmeler yapılmıştır;

- Kurumsal tarihçe
- Uygulanmakta olan planın değerlendirilmesi
- Mevzuat analizi
- Üst politika belgelerinin analizi
- Faaliyet alanları ile ürün ve hizmetlerin belirlenmesi
- Paydaş analizi
- Kuruluş içi analiz
- Dış çevre analizi (Politik, ekonomik, sosyal, teknolojik, yasal ve çevresel analiz)
- Güçlü ve zayıf yönler ile fırsatlar ve tehditler (GZFT) analizi
- Tespit ve ihtiyaçların belirlenmesi

2.1. Kurumsal Tarihçe

Okulumuz 1930 larda Pertek'te ilk açılan okul olmasından kaynaklı BİRİNCİ OKUL olarak Eğitim, öğretime başlamış olup, 1938 yılında bugünkü binasına taşınmıştır. Tek katlı ve 5 derslikli olan binanın daha sonra 1965 yılında ikinci katı yapılmış olup yeni şekliyle eğitim, öğretim hizmetine devam etmiştir.

Okulumuzun ismi daha sonra **Alpdoğan İlkokulu** olarak değiştirilmiştir. 1937 yılında Ulu Önder Mustafa Kemal Atatürk'ün ilçemizi ziyaret etmesi üzerine o zamanın bölge komutanı ve meclis yetkisiyle donatılmış valisi olan **Hüseyin Abdullah ALPDOĞAN** Paşaya talimat vererek bir okul yaptırılmasını emretmiştir. 1937 yılında bina yapımına başlanmıştır. 1938 yılında bitirilerek eğitim ve öğretime başlamıştır. Tek katlı 5 derslikli okul binasının yapımını sağlayan Paşanın ismine ithafen Okula **Alpdoğan İlkokulu** adı verilmiştir.

Okulumuz 7003 metrekarelik alan üzerine kurulmuş olup alanın 715,12 metrekaresi üzerine okulun bina ve birimleri inşa edilmiş, geri kalan 6287,88 metrekarelik kısmı okul bahçesi olarak kullanılmaktadır.

Daha sonra okulumuzun ismi Tunceli Valiliği'nin 15.06.2012 tarih ve B.08.4.MEM.0.62.05.00.200/5113 sayılı oluru ile ismi değiştirilerek ilçemiz nüfusuna kayıtlı ve şehit olan **Astsubay Gürsel Can** anısına değiştirilerek Şehit Astsubay Gürsel Can İlkokulu olmuştur.

2.2. Uygulanmakta Olan Stratejik Planın Değerlendirilmesi

2024-2028 stratejik planımız, Okul Müdürü H. Göksel DİLEK başkanlığında görevli öğretmenlerimizin katılımıyla yapılan toplantılarda, değerlendirilmiş ve sonuçları paylaşılmıştır. 2024-2028 stratejik planımızla birlikte hesap verilebilirlik anlayışı ile kaynakların etkili, ekonomik ve verimli bir şekilde elde edilmesi ve kullanılması sağlanmış, stratejik yönetim anlayışı kurum kültürü olarak benimsenmiştir. Planlama, çalışmalarını izleme, değerlendirme ve denetleme süreçleri önem kazanmıştır.

Değerlendirme raporu, 2019-2023 Dönemi Stratejik Planının 2023 yılı hedeflere ve hedeflere ait performans göstergelerine ulaşma oranları dikkate alınarak hazırlanmıştır. Raporda; stratejik planda belirlenmiş olan amaç ve hedefler, sorumlu birim ve performans göstergeleri bazında değerlendirilmiştir ve her bir performans göstergesi için performans hesaplaması yüzde olarak hesaplanmıştır. Performans göstergelerine ilişkin değerlendirmeler; Her bir performans göstergesinin hedefe etkisi göz önünde bulundurularak hedef bazında performans hesaplaması yapılmıştır.

Hedef Performansının Hesaplanmasında Dikkat Edilen Hususlara Aşağıda Yer Verilmiştir:

- Tablolarda yer alan hedef performansları, performans göstergelerinin gerçekleşme yüzdeleri tek tek hesaplandıktan sonra ilgili göstergenin hedefe olan etkisi bulunarak sonuçların toplanmasıyla elde edilmiştir.
- Bazı göstergelerin performansı yüzde 100'ü aşmıştır. Ancak hedef performansının ölçümünde bu değer 100 olarak dikkate alınmıştır. Böylece diğer göstergelerin hedefe etkisinin doğru hesaplanması sağlanmıştır.
- Bazı göstergelerin performansı negatif bir değer almıştır. Ancak hedef performansının ölçümünde bu değer 0 olarak dikkate alınmıştır. Böylece diğer göstergelerin hedefe etkisinin doğru hesaplanması sağlanmıştır.

Değerlendirmelerimiz sonucunda, hedef göstergelerimize etki eden önemli gelişmeler yaşandığını gözlemledik. Bu gelişmeler, planlarımızın bazı alanlarda başarısızlığa neden olmasına yol açtı. Bu kırılma

noktalarını ayrıntılı olarak planımızın değerlendirme analizinde ele alacağız. Özellikle şu anahtar konuları vurgulayabiliriz:

Pandemi Süreci: COVID-19 pandemisi, eğitim alanında büyük zorluklar yarattı. Dünya genelinde okulların kapanması veya sınırlı katılımı açık kalması, öğrenciler üzerinde olumsuz etkilere yol açtı.

Deprem Etkisi: Kahramanmaraş'ta yaşanan deprem, psikolojik ve sosyal hasara neden oldu ve öğrencilerin eğitimine olumsuz etkiledi.

Okul Kapanmaları: COVID-19 pandemisi nedeniyle birçok ülkede okullar geçici olarak kapatılmış veya çevrimiçi eğitime geçilmiştir. Bu, öğrencilerin fiziksel olarak okula katılamamaları anlamına gelir.

Çevrimiçi Eğitim Uygulamaları: Pandemi sırasında öğrenciler, öğretmenler ve eğitim kurumları, çevrimiçi eğitim platformlarına daha fazla bağımlı hale gelmiştir.

Öğrenci Başarısındaki Dalgalanmalar: Pandemi nedeniyle öğrenci başarısı ve öğrenci notları dünya genelinde dalgalanmıştır. Online eğitim, öğrencilerin motivasyonunu ve öğrenme süreçlerini etkilemiştir.

Öğrenci Devamsızlığı: Okulların kapanması veya karışık eğitim modelleri, öğrenci devamsızlığı sorunlarına yol açmıştır. Bazı öğrenciler, çevrimiçi eğitime erişimde sorun yaşamıştır.

Bu faktörler, hedeflerimize ulaşma konusunda karşılaştığımız zorlukların altını çizmektedir. Bu nedenle, yeni plan döneminde bu zorlukların üstesinden gelmeyi ve daha etkili bir eğitim ortamı oluşturmayı hedeflemekteyiz.

Şehit Astsubay Gürsel Can İlkokulu olarak 2019-2023 Stratejik Planı'nın gerçekleşme durumu değerlendirildiğinde aşağıdaki konularda önemli iyileşmelerin sağlandığı görülmüştür:

İyileşmeler

- 1) Okul binasında ve fiziki mekanlarda iyileştirilmeler yapılmıştır.
- 2) Okul binasının içi ve dışı boyanmış ve temizliği yapılmıştır.
- 3) Koridora kitaplıklar yapılmış okul bahçesinde spor alanı ve deprem güçlendirmeleri yapılarak bazı sorunlar giderilmiştir.
- 4) Okul içerisinde ağaçlandırma çalışmalarının yapılmıştır.
- 5) Okul binası iş sağlığı ve güvenliği standartlarına uygun hale getirilmiştir.

Sorunlar

- 1) Yeterli sayıda kültürel ve sportif faaliyet yapılamaması.
- 2) Velilerin okul idaresine ve öğretmenlere yersiz müdahalelerde bulunmaları.
- 3) Çocuklar için daha oyun alanlarının yetersiz olması
- 4) Çevre düzenlemesinin yetersiz olması
- 5) Sabah okula giriş saatinde okul ana giriş kapısında araç trafiğinin yaşanması köpeklerin okul bahçesine girişinin engellenememesi.

2.3. Yasal Yükümlülükler ve Mevzuat Analizi

YASAL YÜKÜMLÜLÜK (GÖREVLER)	DAYANAK(KANUN, YÖNETMELİK, GENELGE, YÖNERGE)
Atama	657 Sayılı Devlet Memurları Kanunu
	Milli Eğitim Bakanlığına Bağlı Okul ve Kurumların Yönetici ve Öğretmenlerinin Norm Kadrolarına İlişkin Yönetmelik
	Milli Eğitim Bakanlığı Eğitim Kurumları Yöneticilerinin Atama ve Yer Değiştirmelerine İlişkin Yönetmelik
	Milli Eğitim Bakanlığı Öğretmenlerinin Atama ve Yer Değiştirme Yönetmeliği
Ödül, Disiplin	Devlet Memurları Kanunu
	6528 Sayılı Millî Eğitim Temel Kanunu İle Bazı Kanun ve Kanun Hükmünde Kararnemelerde Değişiklik Yapılmasına Dair Kanun
	Milli Eğitim Bakanlığı Personeline Başarı, Üstün Başarı ve Ödül Verilmesine Dair Yönerge
	Milli Eğitim Bakanlığı Disiplin Amirleri Yönetmeliği
Okul Yönetimi	1739 Sayılı Millî Eğitim Temel Kanunu
	Milli Eğitim Bakanlığı İlköğretim Kurumları Yönetmeliği
	Milli Eğitim Bakanlığı Okul Aile Birliği Yönetmeliği
	Milli Eğitim Bakanlığı Eğitim Bölgeleri ve Eğitim Kurulları Yönergesi
	MEB Yönetici ve Öğretmenlerin Ders ve Ek Ders Saatlerine İlişkin Karar
	Taşınır Mal Yönetmeliği
Eğitim-Öğretim	Anayasa
	1739 Sayılı Millî Eğitim Temel Kanunu
	222 Sayılı İlköğretim ve Eğitim Kanunu
	6287 Sayılı İlköğretim ve Eğitim Kanunu ile Bazı Kanunlarda Değişiklik Yapılmasına Dair Kanun
	Milli Eğitim Bakanlığı İlköğretim Kurumları Yönetmeliği
	Milli Eğitim Bakanlığı Eğitim Öğretim Çalışmalarının Planlı Yürütülmesine İlişkin Yönerge
	Milli Eğitim Bakanlığı Öğrenci Yetiştirme Kursları Yönergesi
	Milli Eğitim Bakanlığı Ders Kitapları ve Eğitim Araçları Yönetmeliği
	Milli Eğitim Bakanlığı Öğrencilerin Ders Dışı Eğitim ve Öğretim Faaliyetleri Hakkında Yönetmelik
	Milli Eğitim Bakanlığı Personel İzin Yönergesi
Personel İşleri	Devlet Memurları Tedavi ve Cenaze Giderleri Yönetmeliği
	Kamu Kurum ve Kuruluşlarında Çalışan Personelin Kılık Kıyafet Yönetmeliği
	Memurların Hastalık Raporlarını Verecek Hekim ve Sağlık Kurulları Hakkındaki Yönetmelik
	Milli Eğitim Bakanlığı Personeli Görevde Yükseltme ve Unvan Değişikliği Yönetmeliği
	Öğretmenlik Kariyer Basamaklarında Yükseltme Yönetmeliği
	Resmi Mühür Yönetmeliği
Mühür, Yazışma, Arşiv	Resmi Yazışmalarda Uygulanacak Usul ve Esaslar Hakkındaki Yönetmelik
	Milli Eğitim Bakanlığı Evrak Yönergesi
	Milli Eğitim Bakanlığı Arşiv Hizmetleri Yönetmeliği
	Milli Eğitim Bakanlığı Rehberlik ve Psikolojik Danışma Hizmetleri Yönet.
Rehberlik ve Sosyal Etkinlikler	Okul Spor Kulüpleri Yönetmeliği
	Milli Eğitim Bakanlığı İlköğretim ve Ortaöğretim Sosyal Etkinlikler Yönetmeliği
	Milli Eğitim Bakanlığı İlköğretim Kurumları Yönetmeliği
Öğrenci İşleri	Milli Eğitim Bakanlığı Demokrasi Eğitimi ve Okul Meclisleri Yönergesi
	Okul Servis Araçları Hizmet Yönetmeliği
	Milli Eğitim Bakanlığı Kurum Tanıtım Yönetmeliği
İsim ve Tanıtım	Milli Eğitim Bakanlığına Bağlı Kurumlara Ait Açma, Kapatma ve Ad Verme Yönetmeliği
	Milli Eğitim Bakanlığına Bağlı Kurumlara Ait Açma, Kapatma ve Ad Verme Yönetmeliği
Sivil Savunma	Sabotajlara Karşı Koruma Yönetmeliği
	Binaların Yangından Korunması Hakkındaki Yönetmelik
	Daire ve Müesseseler İçin Sivil Savunma İşleri Kılavuzu

2.4. Üst Politika Belgelerinin Analizi

Temel Üst Politika Belgeleri	Diğer Üst Politika Belgeleri
Kalkınma Planları	Diğer Kamu Kurum ve Kuruluşlarının Stratejik Planları
Orta Vadeli Programlar	TÜBİTAK Vizyon 2023 Eğitim ve İnsan Kaynakları Raporu
Cumhurbaşkanlığı Yıllık Programı	Hayat Boyu Öğrenme Strateji Belgesi
MEB 2024-2028 Stratejik Plan	Ulusal Öğretmen Strateji Belgesi
İl Millî Eğitim Müdürlüğü 2024-2028 Stratejik Planı	Türkiye Yeterlilikler Çerçevesi
Millî Eğitim Şura Kararları	
Millî Eğitim Kalite Çerçevesi	

Üst Politika Belgesi	İlgili Bölüm/Referans	Verilen Görev/İhtiyaçlar
On İkinci Kalkınma Planı	272. madde paragrafi	Ülkemizin ihtiyaç duyduğu tüm alanlarda nitelikli insan gücünün artırılması, eleştirel düşünebilen ve sorunlara sürdürülebilir çözümler sunabilen, kişisel ve mesleki alanda kendini sürekli yenileyen, sosyal sorumluluk bilinci ile ülke ve dünya sorunlarına duyarlı, ahlaki değerleri gözeten, toplumun kalkınmasına katkıda bulunmayı görev edinmiş bireyler yetiştirmek
	655. madde paragrafi	Nüfus artış hızı önemli düzeyde azalmasına rağmen yüksek oranda çocuk ve genç nüfusa sahip ülkemizin bu potansiyelini en iyi şekilde değerlendirerek çocukların ve gençlerin milli, manevi ve ahlaki değerlere sahip, küresel ve ulusal sorunlara duyarlı, ülke kalkınmasında aktif rol alacak bireyler olmalarını sağlamak
	658, 659, 662, 663,670,671. Maddeler ve ilgili alt paragrafları	Eğitim sisteminde bireylerin kişilik ve kabiliyetlerini geliştiren, eğitimin kalitesinin artırılmasına yönelik yenilikçi ve iyileştirici uygulamaların hayata geçirilmesi
	796. madde paragrafi	İlkokul çağındaki öğrencilerin spor dallarını tanımaları ve yaşam boyu aktif olarak düzenli spor yapmaları spor kulüpleriyle işbirliği içerisinde sağlanması
Orta Vadeli Plan (2024-2026)	8.Yeşil Dönüşüm	Sıfır Atık Çalışmaları
Cumhurbaşkanlığı 2024 Yıllık Programı	662. 662.4. maddeler	<ul style="list-style-type: none">Çocukların ruhsal ve bedensel gelişimlerini gözeterek, çocuk güvenliğini ve çocuğun iyi olma halini destekleyen eğitim ortamları sağlanması, eğitim dışına çıkma ve okuldan kopma riski bulunan öğrencilere yönelik önleyici mekanizmalar oluşturulmasıTüm eğitim kademelerinde okullaşma ve tamamlama oranları artırılacak, devamsızlık oranları azaltılacaktır.

2.5. Faaliyet Alanları ile Ürün ve Hizmetlerin Belirlenmesi

FAALİYET ALANI: EĞİTİM	FAALİYET ALANI: YÖNETİM İŞLERİ
<p>1- Rehberlik Hizmetleri</p> <ul style="list-style-type: none"> • Veli • Öğrenci • Öğretmen 	<p>1 -Öğrenci işleri hizmeti</p> <ul style="list-style-type: none"> • Kayıt- Nakil işleri • Devam-devamsızlık • Sınıf geçme-Diploma İşlemleri • Mezunlar • Burs hizmetleri • Bir Üst Öğrenime Geçiş-Tercih İşlemleri • Öğrenci başarısının değerlendirilmesi • Ders Programları-Ders Dağıtım İşleri • Öğrencilere yönelik her türlü belgenin düzenlenmesi • Öğrenci sağlığı ve güvenliği • Öğrenci davranışlarının değerlendirilmesi • Öğrenci disiplin işlemleri
<p>2- Sosyal-Kültürel Etkinlikler</p> <ul style="list-style-type: none"> • Çeşitli Sosyal Etkinlikler (.....) • Çeşitli Kültürel Etkinlikler(.....) • Öğrenci Gezileri • Öğretmenler Sosyal Etkinlikleri • Bayramlar-Belirli Gün ve Haftalarla İlgili törenler • 	<p>2- Öğretmen özlük işleri hizmeti</p> <ul style="list-style-type: none"> • Personel Terfi-İzin-Ücret-Maaş İşlemleri • Hizmet Birleştirme işlemleri • Personel işleri • Doğum- ölüm vb. yardım evrakları düzenlenmesi • HİTAP işlemleri
<p>3- Spor Etkinlikleri</p> <ul style="list-style-type: none"> • Futbol • Voleybol • Basketbol vb... 	<p>3- Büro İşleri hizmeti</p> <ul style="list-style-type: none"> • Ayniyat, Demirbaş, Vb. İşlemleri • Satın Alma İşlemleri • Muayene ve Teslim Alma İşlemleri • Resmi yazışma işlemleri • Arşiv hizmetleri • Halkla ilişkiler • Planlama • Koordinasyon • Stratejik planın uygulanması • Donanım ve Teknoloji • Disiplin ve Sicil İşlemleri • Denetim • Okul Gelişimine Ait Görev ve Hizmetler • Tif-Tefbis işlemleri
FAALİYET ALANI: ÖĞRETİM	FAALİYET ALANI: VELİ EĞİTİMİ
<p>1 Müfredatın işlenmesi</p> <ul style="list-style-type: none"> • Derslik sistemi ile her türlü dersin yaparak yaşayarak öğretimi • Laboratuvarların etkin kullanımı • Kütüphanenin etkin kullanımı • Bilgi teknoloji donanımlarının sınıflarda yaygınlaştırılarak etkin kullanımını sağlamak • 	<ul style="list-style-type: none"> • Halk Eğitim Müdürlüğü ile işbirliği yapılarak Eğitici Kurslar Düzenlenmesi • Veli rehberlik faaliyetleri(Seminerler) • Velilere yönelik sosyal faaliyetler
<p>2 Kurslar</p> <ul style="list-style-type: none"> • Yetiştirme • Hazırlama • Etüt 	<p>FAALİYET ALANI: Kurslara katılımın sağlanması Kurs sürecinin ve sonucunun değerlendirilmesi</p>

Faaliyet Alanları ile Ürün/Hizmetlerin Belirlenmesi

Öğrenci kayıt, kabul ve devam işleri	Eğitim hizmetleri
Öğrenci başarısının değerlendirilmesi	Öğretim hizmetleri
Sınav işleri	Toplum hizmetleri
Sınıf geçme işleri	Kulüp çalışmaları
Öğrenim belgesi düzenleme işleri	Öğrenim Belgesi
Personel işleri	Sosyal, kültürel ve sportif etkinlikler
Öğrenci davranışlarının değerlendirilmesi	Burs hizmetleri
Öğrenci sağlığı ve güvenliği	Bilimsel araştırmalar
Okul çevre ilişkileri	Yaygın eğitim
Rehberlik	Mezunlar (Öğrenci)

Okulumuzda öğrencilerimizin kayıt, nakil, devam-devamsızlık, not, öğrenim belgesi düzenleme işlemleri e-okul yönetim bilgi sistemi üzerinden yapılmaktadır.

Öğretmenlerimizin özlük, derece-kademe, terfi, hizmet içi eğitim, maaş ve ek ders işlemleri mebbis ve kbs sistemleri üzerinden yapılmaktadır. Okulumuzun mali işlemleri ilgili yönetmeliklere uygun olarak yapılmaktadır.

Okulumuzun rehberlik anlayışı sadece öğrenci odaklı değildir . Sınıf öğretmenlerimiz öğrenci ve velilere yönelik seminerler düzenlemekte, çeşitli anket ve envanterler uygulamaktadır. Düzenli olarak veli görüşmeleri yapılmaktadır. Okulumuzda davranış problemi gözlemlenen sınıf ve öğrenciler güdülenerek olumlu davranış kazanmalarını sağlamak amaçlanmaktadır.

2.6. Paydaş Analizi

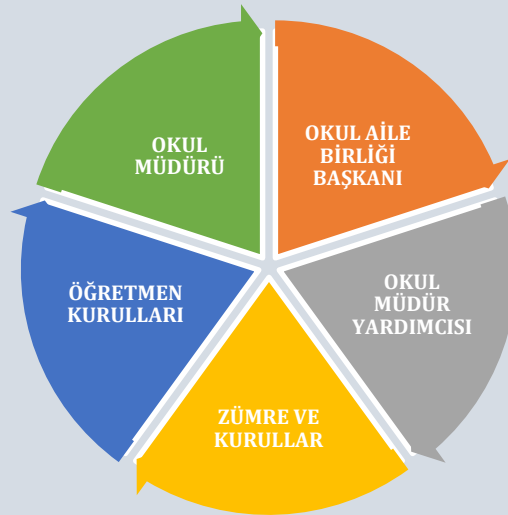
Şehit Astsubay Gürsel Can İlkokulu Stratejik Planlama Ekibi olarak planımızın hazırlanması aşamasında katılımcı bir yapı oluşturmak için ilgili tarafların görüşlerinin alınması ve plana dahil edilmesi gerekli görülmüş ve bu amaçla paydaş analizi çalışması yapılmıştır. Ekibimiz tarafından iç ve dış paydaşlar belirlenmiş, bunların önceliklerinin tespiti yapılmıştır.

Paydaş görüş ve beklentileri SWOT (GZFT) Analizi Formu, Çalışan Memnuniyeti Anketi, Öğrenci Memnuniyeti Anketi, Veli Anketi Formu kullanılmaktadır. Aynı zamanda öğretmenler kurulu toplantıları, Zümre toplantıları gibi toplantılarla görüş ve beklentiler tutanakla tespit edilmekte okulumuz bünyesinde değerlendirilmektedir.

ŞEHİT ASTSUBAY GÜRSEL CAN İLKOKULU PAYDAŞ LİSTESİ		
Paydaşlar	Kurum İçi-Dışı	
	İç Paydaş	Dış Paydaş
Şehit Astsubay Gürsel Can İlkokulu Yöneticileri	√	
Şehit Astsubay Gürsel Can İlkokulu Öğretmenleri	√	
Şehit Astsubay Gürsel Can İlkokulu Öğrencileri	√	
Şehit Astsubay Gürsel Can İlkokulu Velileri	√	
Şehit Astsubay Gürsel Can İlkokulu Okul Aile Birliği	√	
Şehit Astsubay Gürsel Can İlkokulu Memur –Hizmet.	√	
Pertek 'deki Resmi Okullarımız		√
Pertek'deki Özel Okullarımız		√
Bakanlık Merkez Teşkilatı		√
Pertek kaymakamlığı		√

Pertek Belediye Başkanlığı		√
Pertek Cumhuriyet Savcılığı		√
Bölge İdare Mahkemesi Başkanlığı		√
Pertek İlçe Kuvvet Komutanlıkları		√
Pertek İl Emniyet Müdürlüğü		√
Pertek İl Özel İdaresi		√
Pertek Üniversitesi		√
YURT-KUR Pertek Bölge Müdürlüğü		√
Pertek Aile-Sosyal Politikalar Bakanlığı Sosyal Hizmetler İl Müd.		√
Ulusal Ajans		√
Medya		√
Eğitim Sendikaları		√
Türkiye İstatistik Kurumu Bölge Müdürlüğü		√
Bayındırlık ve İskân İl Müdürlüğü		√
Pertek İlçe Sağlık Müdürlüğü		√
Pertek İlçe Toplum Sağlığı Merkezi		√
Pertek Devlet Hastahanesi		√
Pertek Tarım İl Müdürlüğü		√
Pertek İlçe Kültür ve Turizm Müd.		√
Tunceli Çevre ve Orman İl Müdürlüğü		√
Türk Telekom Pertek Bölge Müd.		√
Tunceli Meteoroloji Bölge Müdürlüğü		√
Pertek Sivil Toplum Kuruluşları		√
Pertek Özel Sektör		√

Kurumumuzun temel paydaşları öğrenci, veli ve öğretmen olmakla birlikte eğitimin dışsal etkisi nedeniyle okul çevresinde etkileşim içinde olunan geniş bir paydaş kitlesi bulunmaktadır. Yukarıdaki tabloda paydaş kitlesi belirtilmiştir. Paydaşlarımızın görüşleri anket, toplantı, dilek ve istek kutuları, elektronik ortamda iletilen önerilerde dâhil olmak üzere çeşitli yöntemlerle sürekli olarak alınmaktadır.



Paydaş anketlerine ilişkin ortaya çıkan temel sonuçlara altta yer verilmiştir.

ÖĞRENCİ GÖRÜŞ VE DEĞERLENDİRMELERİ ANKETİ

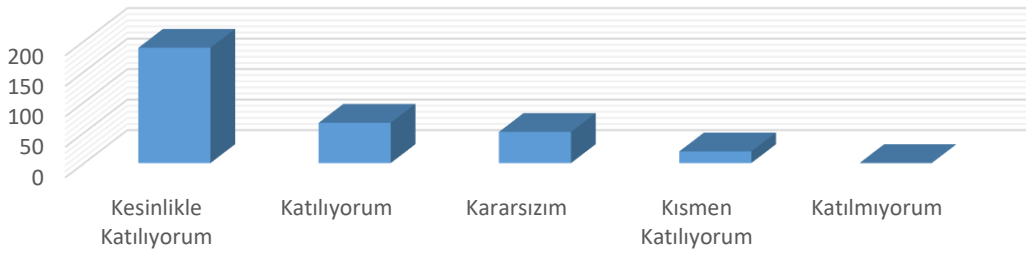
Anket uygulanan Öğrenci Sayısı	1-Okulumu Seviyorum.				
25	Kesinlikle Katılıyorum	Katılıyorum	Kararsızım	Kısmen Katılıyorum	Katılmıyorum
	5	4	3	2	1
	23	1	1	0	0
	%92	%4	%4	%0	%0
Anket uygulanan Öğrenci Sayısı	2-Okulumda Kendimi Güvende Hissediyorum				
25	Kesinlikle Katılıyorum	Katılıyorum	Kararsızım	Kısmen Katılıyorum	Katılmıyorum
	5	4	3	2	1
	17	6	1	1	0
	% 68	%24	% 4	%4	% 0
Anket uygulanan Öğrenci Sayısı	3-Okulumun içi ve bahçesi temizdir.				
25	Kesinlikle Katılıyorum	Katılıyorum	Kararsızım	Kısmen Katılıyorum	Katılmıyorum
	5	4	3	2	1
	9	10	5	1	0
	%36	%40	%20	%4	%0
Anket uygulanan Öğrenci Sayısı	4-Öğretmenim adildir.				
25	Kesinlikle Katılıyorum	Katılıyorum	Kararsızım	Kısmen Katılıyorum	Katılmıyorum
	5	4	3	2	1
	21	3	0	1	0
	%84	%12	%0	%4	%0
Anket uygulanan Öğrenci Sayısı	5-Öğretmenim benimle ilgileniyor.				
25	Kesinlikle Katılıyorum	Katılıyorum	Kararsızım	Kısmen Katılıyorum	Katılmıyorum
	5	4	3	2	1
	21	4	0	0	0
	%84	%16	%0	%0	%0
Anket uygulanan Öğrenci Sayısı	6-Yardıma ihtiyacım olursa öğretmenim bana yardım eder.				
25	Kesinlikle Katılıyorum	Katılıyorum	Kararsızım	Kısmen Katılıyorum	Katılmıyorum
	5	4	3	2	1
	21	2	1	1	0
	%84	%8	%4	%4	%0
Anket uygulanan Öğrenci Sayısı	7--Öğretmenim derse katılmamı sağlar.				
25	Kesinlikle Katılıyorum	Katılıyorum	Kararsızım	Kısmen Katılıyorum	Katılmıyorum
	5	4	3	2	1
	20	5	0	0	0
	%80	%20	%0	%0	%0
Anket uygulanan Öğrenci Sayısı	8-Öğretmenim dersleri farklı araçlar kullanarak anlatır				
25	Kesinlikle Katılıyorum	Katılıyorum	Kararsızım	Kısmen Katılıyorum	Katılmıyorum
	5	4	3	2	1
	17	8	0	0	0
	%68	%32	%0	%0	%0
Anket uygulanan Öğrenci Sayısı	9-Okulda ders dışı eğlenceli etkinlikler var.				
25	Kesinlikle Katılıyorum	Katılıyorum	Kararsızım	Kısmen Katılıyorum	Katılmıyorum
	5	4	3	2	1
	14	7	2	2	0
	%56	%28	%8	%8	%0
Anket uygulanan Öğrenci Sayısı	10-Teneffüslerde ihtiyaçlarımı giderebiliyorum				

25	Kesinlikle Katılıyorum	Katılıyorum	Kararsızım	Kısmen Katılıyorum	Katılmıyorum
	5	4	3	2	1
	15	8	2	0	0
	%60	%32	%8	%0	%0
Anket uygulanan Öğrenci Sayısı	11-Öğretmenim her gün beni çok çalıştırıyor.				
25	Kesinlikle Katılıyorum	Katılıyorum	Kararsızım	Kısmen Katılıyorum	Katılmıyorum
	5	4	3	2	1
	15	3	3	4	0
	%60	%12	%12	%16	%0

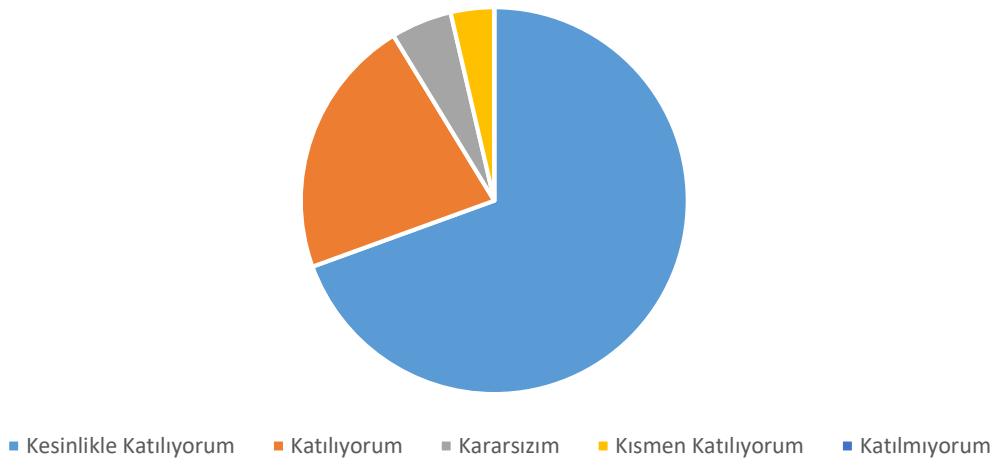
GENEL SONUÇ:

Sorulan Soru Sayısı	Kesinlikle katılıyorum	Katılıyorum	Kararsızım	Kısmen Katılıyorum	Katılmıyorum
11	191	60	14	10	0
	%68,76	%21,6	%5,04	%3,6	%0

Genel Sonuç Sütun



Genel Sonuç Pasta



14	Okulumuzun Olumlu (başarılı) ve Olumsuz (başarısız) Yönlerine İlişkin Görüşleriniz.	
	Olumlu (Başarılı) yönlerimiz	Olumsuz (başarısız) yönlerimiz
1	Okulun temiz ve düzenli olması.	Çevre düzenlemesinin yetersiz olması
2	Sınıflarda akıllı tahtanın olması.	Oyun alanlarının yetersiz olması.
3	Sınıf mevcutlarının düşük olması	Sosyal ve kültürel etkinliklerin yetersiz olması
4	Öğrenci ihtiyaçlarının karşılanabilir olması.	
5	Öğrencilerin okulda kendilerini güvende hissetmesi.	

ÖĞRETMEN GÖRÜŞ VE DEĞERLENDİRMELERİ ANKETİ

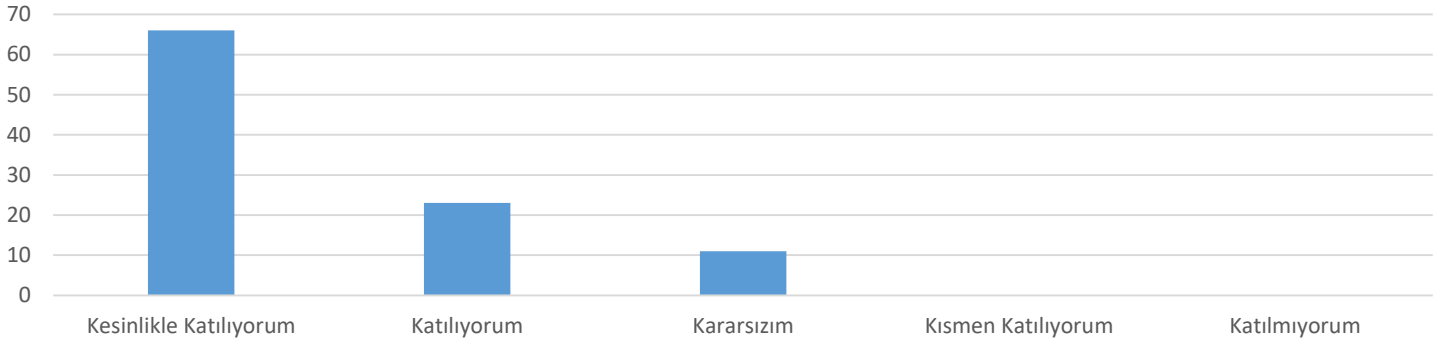
Anket Uygulanan Öğretmen Sayısı	1.Okulumuzda alınan kararlar, çalışanların katılımıyla alınır.				
	Kesinlikle katılıyorum	Katılıyorum	Kararsızım	Kısmen Katılıyorum	Katılmıyorum
	5	4	3	2	1
	8	3	0	0	0
11	%72	%28	%0	%0	%0
Anket Uygulanan Öğretmen Sayısı	2.Kurumdaki tüm duyurular çalışanlara zamanında iletilir.				
	Kesinlikle katılıyorum	Katılıyorum	Kararsızım	Kısmen Katılıyorum	Katılmıyorum
	5	4	3	2	1
	9	1	1	0	0
11	%82	%9	%9	%0	%0
Anket Uygulanan Öğretmen Sayısı	3.Her türlü ödüllendirmede adil olma,tarafsızlık ve objektiflik esastır.				
	Kesinlikle katılıyorum	Katılıyorum	Kararsızım	Kısmen Katılıyorum	Katılmıyorum
	5	4	3	2	1
	6	3	2	0	0
11	%54	%28	%18	%0	%0
Anket Uygulanan Öğretmen Sayısı	4.Kendimi, okulun değerli bir üyesi olarak görürüm.				
	Kesinlikle katılıyorum	Katılıyorum	Kararsızım	Kısmen Katılıyorum	Katılmıyorum
	5	4	3	2	1
	8	3	0	0	0
11	%73	%27	%0	%0	%0
Anket Uygulanan Öğretmen Sayısı	5.Çalıştığım okul bana kendimi geliştirme imkanı tanımaktadır.				
	Kesinlikle katılıyorum	Katılıyorum	Kararsızım	Kısmen Katılıyorum	Katılmıyorum
	5	4	3	2	1
	8	3	0	0	0
11	%73	%27	%0	%0	%0
Anket Uygulanan Öğretmen Sayısı	6.Okul,teknik araç ve gereç yönünden yeterli donanımına sahiptir.				
	Kesinlikle katılıyorum	Katılıyorum	Kararsızım	Kısmen Katılıyorum	Katılmıyorum
	5	4	3	2	1
	5	3	3	0	0
11	%46	%27	%27	%0	%0
Anket Uygulanan Öğretmen Sayısı	7.Okulda çalışanlara yönelik sosyal ve kültürel faaliyetler düzenlenir.				
	Kesinlikle katılıyorum	Katılıyorum	Kararsızım	Kısmen Katılıyorum	Katılmıyorum
	5	4	3	2	1
	5	4	2	0	0
11	%46	%36	%18	%0	%0

Anket Uygulanan Öğretmen Sayısı	8.Okulda öğretmenler arasında ayırım yapılmamaktadır.				
	Kesinlikle katılıyorum 5	Katılıyorum 4	Kararsızım 3	Kısmen Katılıyorum 2	Katılmıyorum 1
	8	1	2	0	0
11	%72	%9	%18	%0	%0
Anket Uygulanan Öğretmen Sayısı	9.Okulumuzda yerelde ve toplum üzerinde olumlu etki bırakacak çalışmalar yapılmaktadır.				
	Kesinlikle katılıyorum 5	Katılıyorum 4	Kararsızım 3	Kısmen Katılıyorum 2	Katılmıyorum 1
	8	3	0	0	0
11	%72	%28	%0	%0	%0
Anket Uygulanan Öğretmen Sayısı	10.Yöneticilerimiz, yaratıcı ve yenilikçe düşüncelerin üretilmesini teşvik etmektedir.				
	Kesinlikle katılıyorum 5	Katılıyorum 4	Kararsızım 3	Kısmen Katılıyorum 2	Katılmıyorum 1
	8	3	0	0	0
11	%72	%28	%0	%0	%0
Anket Uygulanan Öğretmen Sayısı	11.Yöneticiler; okulun vizyonunu, stratejilerini, iyileştirmeye açık alanlarını vs. çalışanlarla paylaşır.				
	Kesinlikle katılıyorum 5	Katılıyorum 4	Kararsızım 3	Kısmen Katılıyorum 2	Katılmıyorum 1
	8	3	0	0	0
11	%72	%28	%0	%0	%0
Anket Uygulanan Öğretmen Sayısı	12.Okulumuzda sadece öğretmenlerin kullanımına tahsis edilmiş yerler yeterlidir.				
	Kesinlikle katılıyorum 5	Katılıyorum 4	Kararsızım 3	Kısmen Katılıyorum 2	Katılmıyorum 1
	7	3	1	0	0
11	%64	%27	%9	%0	%0
Anket Uygulanan Öğretmen Sayısı	13.Alanıma ilişkin yenilik ve gelişmeleri takip eder ve kendimi güncellerim.				
	Kesinlikle katılıyorum 5	Katılıyorum 4	Kararsızım 3	Kısmen Katılıyorum 2	Katılmıyorum 1
	7	2	2	0	0
11	%64	%18	%18	%0	%0

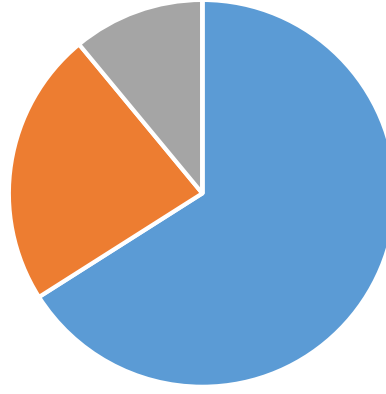
GENEL SONUÇ

Sorulan Soru Sayısı	Kesinlikle katılıyorum 5	Katılıyorum 4	Kararsızım 3	Kısmen Katılıyorum 2	Katılmıyorum 1
143	95	35	13	0	0
	66%	23%	11%	%	%

Genel Sonuç Sütun



Genel Sonuç Pasta



■ Kesinlikle Katılıyorum ■ Katılıyorum ■ Kararsızım ■ Kismen Katılıyorum ■ Katılmıyorum

14	Okulumuzun Olumlu (başarılı) ve Olumsuz (başarısız) Yönlerine İlişkin Görüşleriniz.	
	Olumlu (Başarılı) yönlerimiz	Olumsuz (başarısız) yönlerimiz
1	Okulun temizliği	Çevre düzenlemesi
2	Okulun Akademik başarısı	Öğrencilerimizin ekonomik durumlarının düşük olması
3	İdarecilerin olumlu ve etkili iletişimi.	Okul binamızın eski olması ve atölyelerin olmaması
4	Okulun kalabalık olmaması	Rehberlik servisinin olmaması.
5	Deneyimli öğretmen ve öğrenci kadrosu.	

VELİ GÖRÜŞ VE DEĞERLENDİRMELERİ ANKETİ

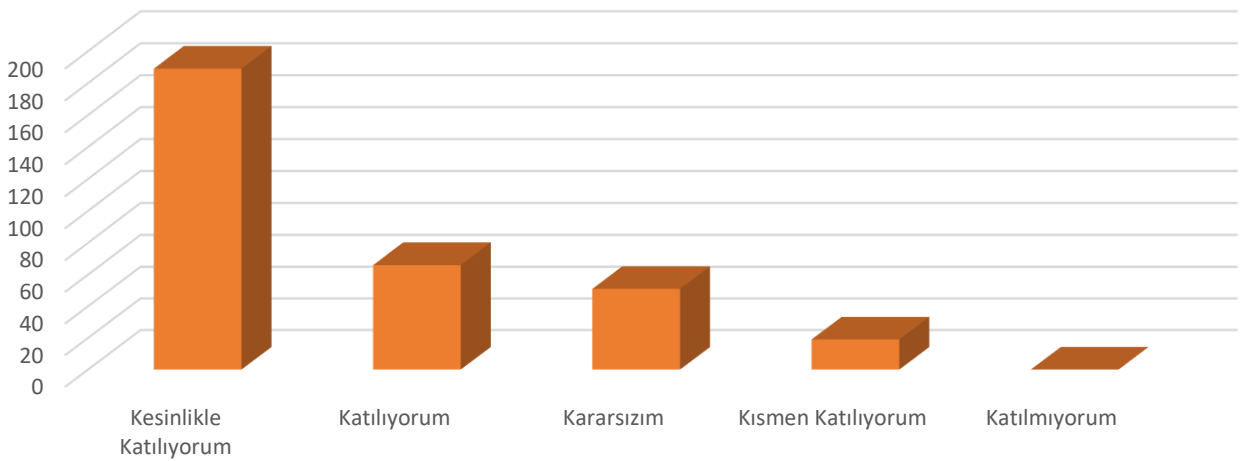
Anket Uygulanan Veli Sayısı	1.İhtiyaç duyduğumda okul çalışanlarıyla rahatlıkla görüşebiliyorum.				
	Kesinlikle katılıyorum	Katılıyorum	Kararsızım	Kısmen Katılıyorum	Katılmıyorum
	5	4	3	2	1
	19	3	3	0	
25	76%	12%	12%	0%	0,00%
Anket Uygulanan Veli Sayısı	2.Bizi ilgilendiren okul duyurularını zamanında öğreniyorum.				
	Kesinlikle katılıyorum	Katılıyorum	Kararsızım	Kısmen Katılıyorum	Katılmıyorum
	5	4	3	2	1
	20	3	2	0	0
25	80%	12%	8%	0%	0%
Anket Uygulanan Veli Sayısı	3.Öğrencimle ilgili konularda okulda rehberlik hizmeti alabiliyorum.				
	Kesinlikle katılıyorum	Katılıyorum	Kararsızım	Kısmen Katılıyorum	Katılmıyorum
	5	4	3	2	1
	15	4	4	2	0
25	60%	16%	16%	0%	0%
Anket Uygulanan Veli Sayısı	4.Okula ilettiğim istek ve şikâyetlerim dikkate alınıyor.				
	Kesinlikle katılıyorum	Katılıyorum	Kararsızım	Kısmen Katılıyorum	Katılmıyorum
	5	4	3	2	1
	17	3	5	0	0
25	68%	12%	20%	0%	0%
Anket Uygulanan Veli Sayısı	5.Öğretmenler yeniliğe açık olarak derslerin işlenişinde çeşitli yöntemler kullanmaktadır.				
	Kesinlikle katılıyorum	Katılıyorum	Kararsızım	Kısmen Katılıyorum	Katılmıyorum
	5	4	3	2	1
	21	2	2	0	0
25	84%	8%	8%	0%	0%
Anket Uygulanan Veli Sayısı	6.Okulda yabancı kişilere karşı güvenlik önlemleri alınmaktadır.				
	Kesinlikle katılıyorum	Katılıyorum	Kararsızım	Kısmen Katılıyorum	Katılmıyorum
	5	4	3	2	1
	11	9	5	0	0
25	44%	36%	20%	0%	0%
Anket Uygulanan Veli Sayısı	7.Okulda bizleri ilgilendiren kararlarda görüşlerimiz dikkate alınır.				
	Kesinlikle katılıyorum	Katılıyorum	Kararsızım	Kısmen Katılıyorum	Katılmıyorum
	5	4	3	2	1
	17	3	5	0	0
25	68%	12%	20%	0%	0%
Anket Uygulanan Veli Sayısı	8.E-Okul Veli Bilgilendirme Sistemi ile okulun internet sayfasını düzenli olarak takip ediyorum.				
	Kesinlikle katılıyorum	Katılıyorum	Kararsızım	Kısmen Katılıyorum	Katılmıyorum
	5	4	3	2	1
	7	10	3	5	0
25	28%	40%	12%	20%	0%
Anket Uygulanan Veli Sayısı	9.Çocuğumun okulunu sevdiğini ve öğretmenleriyle iyi anlaşmışım düşünüyorum.				
	Kesinlikle katılıyorum	Katılıyorum	Kararsızım	Kısmen Katılıyorum	Katılmıyorum
	5	4	3	2	1
	18	5	2	0	0
25	72%	20%	8%	0%	0%
Anket Uygulanan Veli Sayısı	10.Okul, teknik araç ve gereç yönünden yeterli donanıma sahiptir.				
	Kesinlikle katılıyorum	Katılıyorum	Kararsızım	Kısmen Katılıyorum	Katılmıyorum
	5	4	3	2	1
	14	5	2	4	0
25	56%	20%	8%	8%	0%
Anket Uygulanan Veli Sayısı	11.Okul her zaman temiz ve bakımlıdır.				
	Kesinlikle katılıyorum	Katılıyorum	Kararsızım	Kısmen Katılıyorum	Katılmıyorum
	5	4	3	2	1
	11	7	3	4	0

25	44%	28%	12%	16%	0%
Anket Uygulanan Veli Sayısı	12.Okulun binası ve diğer fiziki mekânlar yeterlidir.				
	Kesinlikle katılıyorum 5	Katılıyorum 4	Kararsızım 3	Kısmen Katılıyorum 2	Katılmıyorum 1
	9	5	10	1	0
25	36%	20%	40%	4%	0%
Anket Uygulanan Veli Sayısı	13.Okulumuzda yeterli miktarda sanatsal ve kültürel faaliyetler düzenlenmektedir.				
	Kesinlikle katılıyorum 5	Katılıyorum 4	Kararsızım 3	Kısmen Katılıyorum 2	Katılmıyorum 1
	10	7	5	3	0
25	40%	28%	20%	12%	0%

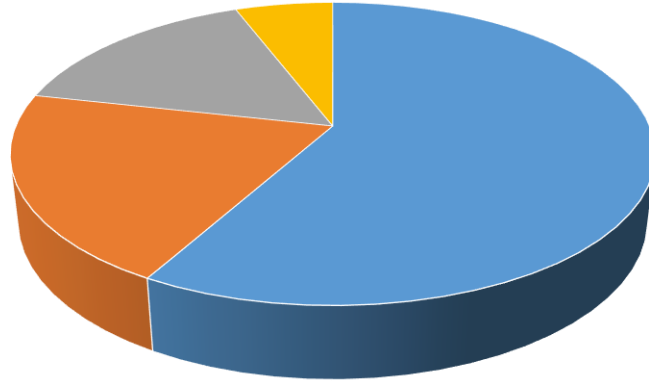
GENEL SONUÇ

Sorulan Soru Sayısı	Kesinlikle katılıyorum 5	Katılıyorum 4	Kararsızım 3	Kısmen Katılıyorum 2	Katılmıyorum 1
	189	66	51	19	0
325	57%	20%	16%	7%	0%

Genel Sonuç Sütun



Genel Sonuç Pasta

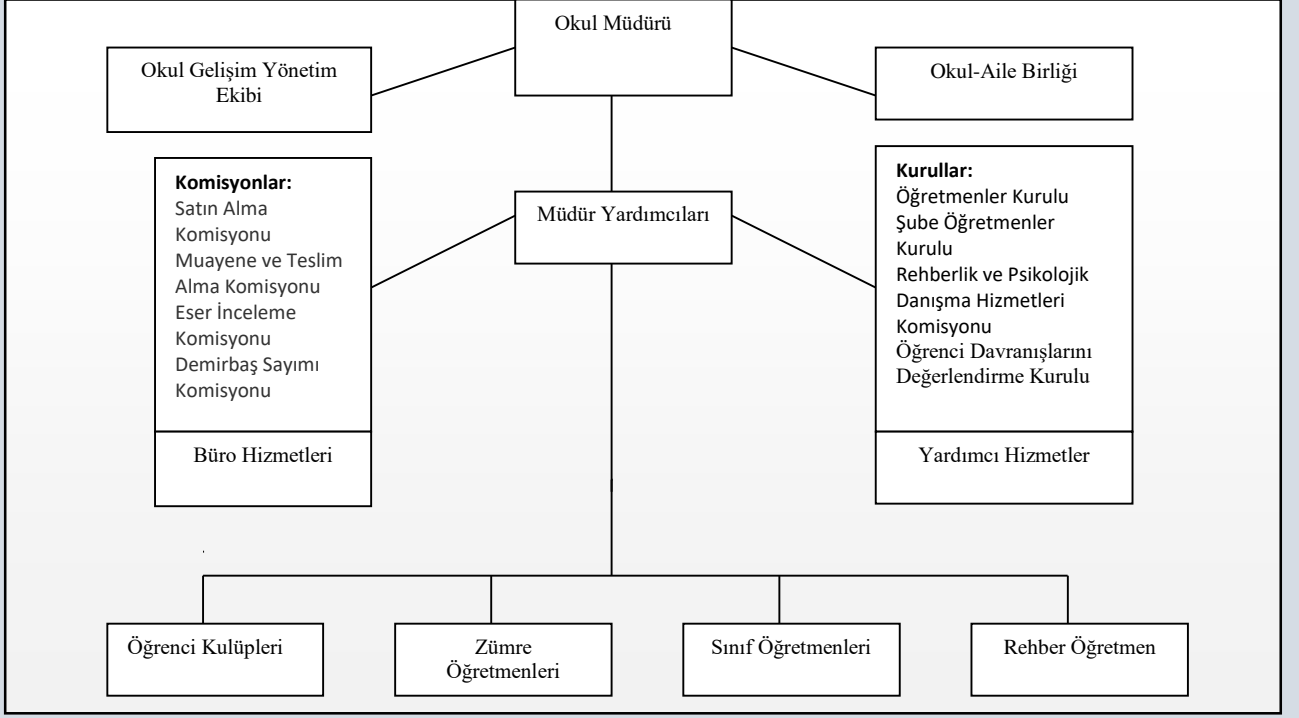


■ Kesinlikle Katılıyorum ■ Katılıyorum ■ Kararsızım ■ Kismen Katılıyorum ■ Katılmıyorum

14 Okulumuzun Olumlu (başarılı) ve Olumsuz (başarısız) Yönlerine İlişkin Görüşleriniz.		
	Olumlu (Başarılı) yönlerimiz	Olumsuz (başarısız) yönlerimiz
1	Okul çalışanları ile etkili iletişim kurulması	Okulun merkezi yerleşim yerinde olması güvenlik problemleri yaratıyor.
2	Okulun akademik başarısının iyi olması	Sanatsal etkinliklere çok amaçlı salonun olmamasından daha fazla yer verilememesi.
3	Okulun temiz ve düzenli olması	
4	Okul mevcudunun düşük olması	
5	Okulda çalışan öğretmenlerin deneyimlerinin fazla olması öğretmen sirkülasyonunun az olması.	

2.7. Okul/Kurum İçi Analiz

2.7.1. Teşkilat Yapısı



Görevler	Görevle İlgili bölüm, birim, kurul/komisyon	Görevle İlgili işbirliği(paydaşlar)	Hedef Kitle
Okul ve aile iş birliğini sağlamak, okula maddi kaynak oluşturmak	Okul Aile Birliği	Okul yönetimi, öğretmen ve diğer çalışanlar	Öğrenci
Eğitim-öğretimin planlanması ve yönetim ile ilgili en üst karar alma organı	Öğretmenler Kurulu	Okul Yönetimi, Öğretmenler	Öğrenci
Satın alma ile ilgili işlemler	Satın Alma Komisyonu	Okul Yönetimi	-
Öğrenci sosyal ve kişilik hizmetlerinin planlanması ve geliştirilmesi	Psikolojik Danışma ve Rehberlik Hizmetleri Yürütme Komisyonu	Rehberlik Servisi, Sınıf Rehber Öğretmenleri, Okul Yönetimi	Öğrenci
Öğrenci davranışlarının değerlendirilmesinin yapılması, gerekli yaptırım ve ödüllendirme işlemlerinin yapılması.	Öğrenci Davranışları Değerlendirme Kurulu	Okul Yönetimi, Rehberlik Servisi, Sınıf Rehber Öğretmenleri	Öğrenci
Sosyal etkinliklerin planlanması ve uygulanması	Sosyal Etkinlikler Kurulu	Okul Yönetimi, Okul Aile Birliği	Öğrenci
Paylaşımçı ve iş birliğine dayalı yönetim anlayışıyla eğitim-öğretimin niteliğini ve öğrenci başarısını artırmak, okulun fizikî ve insan kaynaklarını geliştirmek, öğrenci merkezli eğitim yapmak, eğitimde planlı ve sürekli gelişim sağlamak	Okul Gelişim Yönetim Ekibi	Okul Yönetimi, Öğretmenler, Veliler	Öğrenci

2.7.2. İnsan Kaynakları

Okulumuzun insan kaynakları yönetime ilişkin temel politika ve stratejileri Milli Eğitim Bakanlığının politika ve stratejisine uyumlu olarak “çalışanların yönetimi süreci” kapsamında yürütülmektedir. İnsan kaynaklarına ilişkin politika ve stratejiler okulumuzun kilit süreçleri ile uyum içerisindedir. Okulumuzun kilit süreçleri Okul Gelişim Yönetim Ekibinde “eğitim-öğretim süreci”, ”okul-veli ve öğrenci işbirliği süreci” olarak belirlenmiştir.

Okulumuzda işe alma, işten çıkarma ve ücretlendirme ile ilgili konular Milli Eğitim Bakanlığı kanun ve yönetmeliklerine uygun olarak yapılmaktadır. Bunun dışında destek personel alımı, mesleki yetkinlikleri ve yapılan işin niteliğine uygunluğu dikkate alınarak, belirtilen yasa ve yönetmelikleri kapsayan şartlarda okul idaresi ve Okul Aile Birliği tarafından yapılmaktadır.

Kanun ve yönetmeliklerde belirtilen ders saati sayısına ve norm kadro esasına göre insan kaynakları planlaması yapılmaktadır.

Çalışanın işten ayrılması (emekli olma, yer değiştirme) durumunda, yerine atama Milli Eğitim Bakanlığı prosedürleri doğrultusunda yapılmaktadır. Çalışanların kısa süreli (rapor, izin vb.) ayrılmaları durumunda ise dersin boş geçmemesi için gerekli planlama yapılmaktadır. Yönetici veya dersi boş olan öğretmenler derslere girmektedir.

İnsan kaynaklarına ilişkin politika ve stratejiler belirlenirken çalışanlar bu sürece dâhil edilmekte ve bu stratejiler her yıl Okul Gelişim Yönetim Ekibi tarafından güncellenmektedir

Kaliteli ve çağdaş eğitim politikamızın amacı evrensel düşüncelere sahip, yaratıcı, demokratik, insan haklarına saygılı, yeniliklere açık, katılımcı ve çağdaş bireyler yetiştirmektir. Okul yöneticilerimiz, çalışanların ekip halinde çalışmalarının etkili halde gerçekleşmesini, özverili, uyumlu ekipler oluşturarak, onlara her konuda yardımcı ve önder olarak, okulun imkânlarını sunarak, çalışanları yüreklendirip zamanında ödüllendirerek sağlamaktadırlar.

Okulumuz çalışanlarının grup dayanışmasını sağlamak için yılda bir kez piknik, en az bir kere çalışanların katılımıyla yemekler düzenlenmektedir. Okulumuzda eğitim-öğretim kalitesi yüksek, kendi alanlarında yetkin öğretmen kadrosu bulunmaktadır. Çalışanlar Milli Eğitim Bakanlığı mevzuatındaki değişikliklere göre bilgilendirilmekte, öğretmenlere yapılan anketlerde ihtiyaç duyulan konularla ilgili programlar Milli Eğitim Müdürlüğü ile işbirliğine gidilip hizmet içi eğitim planları yapılmaktadır. Misyon ve vizyonumuzdaki değerlere ulaşmak için çağdaş eğitim anlayışı ve çağdaş eğitim kalitesinde eğitim yapabilmek amacıyla çalışanlara kurumumuz örgüt kültürüne uygun, hizmet içi eğitimleri verilmektedir. Öğretmenlerimizin bireysel düzeyde ilgi ve yetenekleri doğrultusunda ders dışı etkinlikler, sosyal kulüpler, ders dağıtım çizelgeleri planlanmaktadır. Ekip düzeyinde ise örgüt kültürünü yansıtmak, bireysel farklılıklara önem vermek ve takım ruhuna sahip olmak ilkelerimizle hareket eden, birbirleri ile işbirliğine açık öğretmenlerimiz tarafından öğrenme olanakları oluşturulmakta ve katılıma özendirilmektedir. Öğrenme faaliyetlerine ilişkin bilgiler çeşitli ortamlardan elde edilmektedir. Çalışanların kendilerini geliştirmeleri amacıyla öğrenme faaliyetleri desteklenmekte ve seminer, toplantı, eğitim vb. katılmaları sağlanmaktadır.

Okul yöneticilerimiz, sosyal, kültürel ve sportif faaliyetleri çalışanları iyi organize ederek öğrencilere bu tip etkinliklerin sağlayacağı bedensel ve ruhsal yararları doğru anlatarak özendirilmekte. sosyal ve kültürel tüm faaliyetlerinde tam katılımı esas almaktadır. Bu çerçevede okul içinde yazılı ve sözlü güncel duyurularla en üst makamların da katılımını sağlayarak, faaliyetlere önem vererek, takdir ederek, ödüllendirerek desteklemektedir. Okulumuz insan kaynaklarına ait bilgiler aşağıya çıkarılmıştır

ÇALIŞANLARIN GÖREV DAĞILIMI

Okul Müdürü;

1. Ders okutmak
2. Kanun, tüzük, yönetmelik, yönerge, program ve emirlere uygun olarak görevlerini yürütmeye,
3. Okulu düzene koyar, Denetler.
4. Okulun amaçlarına uygun olarak yönetilmesinden, değerlendirilmesinden ve geliştirmesinden sorumludur.
5. Okul müdürü, görev tanımında belirtilen diğer görevleri de yapar.

Müdür Yardımcısı

1. Ders okutur.
2. Okulun her türlü eğitim-öğretim, yönetim, öğrenci, personel, tahakkuk, ayniyat, yazışma, sosyal etkinlikler, yatılılık, bursluluk, güvenlik, beslenme, bakım, nöbet, koruma, temizlik, düzen, halkla ilişkiler gibi işleriyle ilgili olarak okul müdürü tarafından verilen görevleri yapar.
3. Müdür yardımcıları, görev tanımında belirtilen diğer görevleri de yapar.

Öğretmen

1. İlköğretim okullarında dersler sınıf veya branş öğretmenleri tarafından okutulur.
2. Öğretmenler, kendilerine verilen sınıfın veya şubenin derslerini, programda belirtilen esaslara göre plânlamak, okutmak, bunlarla ilgili uygulama ve deneyleri yapmak, ders dışında okulun eğitim-öğretim ve yönetim işlerine etkin bir biçimde katılmak ve bu konularda kanun, yönetmelik ve emirlerde belirtilen görevleri yerine getirmekle yükümlüdürler.
3. Sınıf öğretmenleri, okuttukları sınıfı bir üst sınıfta da okuturlar.
4. İlköğretim okullarının 4'üncü ve 5'inci sınıflarında özel bilgi, beceri ve yetenek isteyen; beden eğitimi, müzik, görsel sanatlar, din kültürü ve ahlâk bilgisi, yabancı dil ve bilgisayar dersleri branş öğretmenlerince okutulur.
5. Derslerini branş öğretmeni okutan sınıf öğretmeni, bu ders saatlerinde yönetimce verilen eğitim-öğretim görevlerini yapar.
6. Okulun bina ve tesisleri ile öğrenci mevcudu, yatılı-gündüzlü, normal veya ikili öğretim gibi durumları göz önünde bulundurularak okul müdürlüğünce düzenlenen nöbet çizelgesine göre öğretmenlerin, normal öğretim yapan okullarda gün süresince, ikili öğretim yapan okullarda ise kendi devresinde nöbet tutmaları sağlanır.
7. Yönetici ve öğretmenler; Resmî Gazete, Tebliğler Dergisi, genelge ve duyurulardan elektronik ortamda yayımlananları Bakanlığın web sayfasından takip eder.
8. Elektronik ortamda yayımlanmayanları ise okur, ilgili yeri imzalar ve uygularlar.
9. Öğretmenler dersleri ile ilgili araç-gereç, laboratuvar ve işliklerdeki eşyayı, okul kütüphanesindeki kitapları korur ve iyi kullanılmasını sağlarlar.

Yönetim İşleri ve Büro Memuru

1. Müdür veya müdür yardımcıları tarafından kendilerine verilen yazı ve büro işlerini yaparlar.
2. Gelen ve giden yazılarla ilgili dosya ve defterleri tutar, yazılanların asıl veya örneklerini dosyalar ve saklar, gerekenlere cevap hazırlarlar.
3. Memurlar, teslim edilen gizli ya da şahıslarla ilgili yazıların saklanmasından ve gizli tutulmasından sorumludurlar.
4. Öğretmen, memur ve hizmetlilerin özlük dosyalarını tutar ve bunlarla ilgili değişiklikleri günü gününe işlerler.
5. Arşiv işlerini düzenlerler.
6. Müdürün vereceği hizmete yönelik diğer görevleri de yaparlar.

Yardımcı Hizmetler Personeli

1. Yardımcı hizmetler sınıfı personeli, okul yönetimince yapılacak plânlama ve iş bölümüne göre her türlü yazı ve dosyayı dağıtmak ve toplamak,
2. Başvuru sahiplerini karşılamak ve yol göstermek,
3. Hizmet yerlerini temizlemek, Aydınlatmak ve ısıtma yerlerinde çalışmak,
4. Okula getirilen ve çıkarılan her türlü araç-gereç ve malzeme ile eşyayı taşıma ve yerleştirme işlerini yapmakla yükümlüdürler.

İdari Personelin Hizmet Süresine İlişkin Bilgiler

Hizmet Süreleri	2024 Yıl İtibarıyla	
	Kişi Sayısı	%
1-4 Yıl	0	0
5-6 Yıl	0	0
7-10 Yıl	0	0
10.....Üzeri	2	100

Okul/Kurumda Oluşan Yönetici Sirkülasyonu Oranı

	Yıl İçerisinde Okul/Kurumdan Ayrılan Yönetici Sayısı			Yıl İçerisinde Okul/Kurumda Göreve Başlayan Yönetici Sayısı		
	2022	2023	2024	2022	2023	2024
TOPLAM	-	1	-	-	1	-

İdari Personelin Katıldığı Hizmet İçi Programları

Görevi	Yıllar	Sayısı
Okul Müdürü	2021 yılına kadar	6
	2022 yılı	14
	2023 yılı	1
	2024 yılı	1
Müdür Yardımcısı	2021 yılına kadar	4
	2022 yılı	13
	2023 yılı	5
	2024 yılı	1

Çalışan Bilgileri Tablosu

Unvan*	Erkek	Kadın	Toplam
Okul Müdürü ve Müdür Yardımcısı	2	0	2
Sınıf Öğretmeni	3	6	9
Ana Sınıfı Öğretmeni	0	2	2
Branş Öğretmeni	1	0	1
Rehber Öğretmen	0	0	0
Memur	0	1	1
Toplam Çalışan Sayıları	6	9	15

Öğretmenlerin Hizmet Süreleri (Yıl İtibarıyla)

Hizmet Süreleri	Kadın	Erkek	Toplam
1-3 Yıl	0	0	0
4-6 Yıl	0	0	0
7-10 Yıl	0	0	0
11-15 Yıl	3	0	3
16-20	1	3	4
20 ve üzeri	7	1	8

Kurumda Gerçekleşen Öğretmen Sirkülasyonunun Oranı

	Yıl İçerisinde Kurumdan Ayrılan Öğretmen Sayısı			Yıl İçerisinde Kurumda Göreve Başlayan Öğretmen Sayısı		
	2022	2023	2024	2022	2023	2024
TOPLAM	0	1	0	1	1	0

Öğretmenlerin Katıldığı Hizmet İçi Eğitim Programları

Adı ve Soyadı	Branşı	Katıldığı Hizmet İçi Eğitim Sayısı (2024 yılına kadar)
İSMAİL YILMAZ	Sınıf Öğretmeni	36
SEMA ŞEKER	Sınıf Öğretmeni	45
CAN YILMAZ	Özel Eğitim Öğretmeni	32
PINAR ARAS KAYA	Sınıf Öğretmeni	34
FETİYE ERGÜL	Özel Eğitim Öğretmeni	51
ARZU KURANOĞLU	Sınıf Öğretmeni	28
ARZU SIRDAR	Sınıf Öğretmeni	51
TİMUR BAHAT	Sınıf Öğretmeni	42
HIDIR ALTINIŞIK	Sınıf Öğretmeni	35
DUDU GÜLÜZAR EL	Sınıf Öğretmeni	28
ELİF KAYA	Sınıf Öğretmeni	12
FUAT KALELİ	İngilizce Öğretmeni	47

Kurumdaki Mevcut Hizmetli/ Memur Sayısı

	Görevi	Erkek	Kadın	Eğitim Durumu	Hizmet Yılı
1	Memur		1	LİSE	33
2	Hizmetli	1		ORTAOKUL	8
3	Hizmetli			LİSE	20
4	Hizmetli			ORTAOKUL	32

Okul/Kurum Rehberlik Hizmetleri

Mevcut Kapasite				Mevcut Kapasite Kullanımı ve Performans					
Psikolojik Danışman Norm Sayısı	Görev Yapan Psikolojik Danışman Sayısı	İhtiyaç Duyulan Psikolojik Danışman Sayısı	Görüşme Odası Sayısı	Danışmanlık Hizmeti Alan			Rehberlik Hizmetleri İle İlgili Düzenlenen Eğitim/Paylaşım Toplantısı vb. Faaliyet Sayısı		
				Öğrenci Sayısı	Öğretmen Sayısı	Veli Sayısı	Öğretmenlere Yönelik	Öğrencilere Yönelik	Velilere Yönelik
0	0	1	0	5	0	10	3	5	2

2.7.3. Teknolojik Düzey

Okulumuzda bilgiyi üretmek için eğitim teknolojilerinden yoğun olarak yararlanılmaktadır. Okulumuz eğitimde kalıcı öğrenmenin amacı ile “Bilimin ışığında, değişmeye ve gelişmeye açık olmak” ilkesinden, “Eğitim-öğretimde teknolojik alt yapının iyileştirilmesi ve yaygınlaştırılması” stratejisinden hareketle, teknolojiyi en üst düzeyde kullanmaktadır. Bu amaçla gerekli bütçe oluşturulmaktadır.

Teknolojinin önemi ve çağdaş eğitim anlayışımızdan hareketle öğretmenlerimiz, ders ortamında bilgisayar, projeksiyon makinesi, mikroskop, fotokopi makinesi ,internet ve baskı makinesi vb. araç-gereçleri ihtiyaç duyduklarında kullanmaktadırlar. Okulumuz TNet internet ile internete bağlanmaktadır. İnternet okulumuzdaki tüm bilgisayarlara ulaşmaktadır. İdarecilerimizin odalarında, Öğretmenler ve Memur odasında, Rehber Öğretmen Odasında bilgisayarlar mevcuttur. Tüm sınıflarımızda akıllı tahta bulunmaktadır.. Ayrıca okulumuzun internet sitesi bulunmaktadır. Okulumuzda günün şartlarına ve ekonomik koşullarına uygun olmayan araç-gereçler yenileri ile değiştirilmektedir. Açığa çıkan kullanım fazlası araçlar imkânları olmayan okullara hibe edilmektedir. Okulumuz bilgi ve bilgi birikimi kavramlarını önemseyerek öğrenci ve çalışanlarla ilgili gerekli bilgileri düzenli ve sistemli bir biçimde dosyalamaktadır.

Üst yönetimden gelen ve okul içerisinde gerekli olan bilgiler paydaşlara yazılı imza sirküleriyle, DYS üzerinden(Döküman Yönetim Sistemi) ve sözlü olarak duyurulmaktadır. Okulumuza kayıt olan öğrenciler için hazırlanan öğrenci bilgi formları dosyalararak E-okul yönetim bilgi sistemine kaydedilmektedir. Bu sisteme okul idaresi yetkilileri kendi görev tanımları içinde ulaşabilmekte ve bilgiler güncellenmektedir. Bu bilgilerin kaybolmaması için arşivlenmesi ve yedeklenmesi yapılmaktadır. Rehberlik ve Psikolojik Danışma bölümü, öğrencilerle ilgili yaptığı çalışmaları Rehberlik Yürütme Kurulunda kurul üyeleri ile paylaşmaktadır. Paylaşılan bilgiler dikkate alınarak önlemlerle ilgili planlama yapılmakta ve arşivlenmektedir. Bina ve dersliklerde bulunan araçların, elektronik cihazların bakım onarımları yapılmaktadır.

Teknolojik olarak okulumuzda;

- 7 adet bilgisayar,
- 8 adet akıllı tahta,
- 6 adet yazıcı,
- 3 adet tarayıcı
- 2 adet projeksiyon makinesi mevcuttur.

Fiziki Mekân Durumu

Fiziki Mekân	Var	Yok	Adedi	İhtiyaç
Öğretmen Odası	x		1	0
Ekipman Odası	x		1	0
Kütüphane		x	0	1
Rehberlik Servisi		x	0	1
Resim Odası		x	0	1
Müzik Odası		x	0	1
Çok Amaçlı Salon		x	0	1
Teknoloji ve Tasarım Odası		x	0	1
Bilgisayar laboratuvarı		x	0	0
Yemekhane		x	0	0
Otopark		x	0	0
Spor Alanları		x	0	1
Kantin		x	0	0
Fen Bilgisi Laboratuvarı		x	0	0
Arşiv		x	0	0

2.7.4 Mali Kaynaklar

Okulumuzda finansal ve fiziksel kaynakların yönetimi süreci kapsamında finansal kaynaklar yönetilmektedir. Okulumuzda finans kaynakları yıllık bütçe planına göre oluşturulmaktadır. Giderlerle ilgili düzenlemeler Okul Aile Birliği ve komisyonlar tarafından yapılmaktadır. Okulumuz kar amacı gütmeyen bir kuruluştur. Yıllık bütçe gelirleri Okul Aile Birliğine yapılan veli bağışları, kantin, tiyatro, gezi, kermes vb. oluşmaktadır. Okulumuz bütçesi oluşturulurken çalışanlar bilgilendirilmektedir. Toplantılarda bireysel ve grup olarak belirlenen ihtiyaçlar okulumuz finansal kaynaklarından sağlanmaktadır.

Yatırımlar, okulumuzun politika ve stratejilerini destekleyecek doğrultuda öncelikli ihtiyaçlarına göre planlanmakta, satın alma komisyonu tarafından teklifler alınmakta ve değerlendirme yapılarak uygun teklif seçilmektedir. Alınan hizmet ve araç-gereçler, muayene ve teslim alma komisyonu tarafından teslim alınarak ilgili demirbaş defterine kaydedilmektedir.

Okul Aile Birliği çalışanları, Okul Gelişim Yönetim Ekibi ve toplantılarda birlikte olunarak bilgi birikimi aktarılmaktadır. Ayrıca tüm gelir ve giderler Tefbis sistemine işlenmektedir.

Gelir-Gider Tablosu						
YILLAR	2021		2022		2023	
GELİR	GELİR	GİDER	GELİR	GİDER	GELİR	GİDER
Aktarım Geliri	0	0	0	0	0	0
Kantin Kira Geliri	0	0	0	0	0	0
Diğer İşletilebilir Alan Gelirleri	0	0	0	0	0	0
Okula Yapılan Yardımlar (Nakdi)	1190	0	9948,31	3917,30	17925	13074,74
	2021		2022		2023	
HARCAMA KALEMLERİ	GELİR	GİDER	GELİR	GİDER	GELİR	GİDER
Temizlik Malzemeleri Alımı	0	0	0	3000	0	0
Bakım Onarım Mal ve Malzemeleri Alımı	0	0	0	0	0	10000
Bilişim Araçları Alımı	0	0	0	0	0	2000
Kırtasiye ve Büro Malzemeleri Alımı	0	0	0	917,30	0	1074,74
Kalorifer Tesisatı Onarımları	0	0	0	0	0	0
Etkinlik-Organizasyon Mal ve Malzemeleri Alımı	0	0	0	0	0	0
Genel Hizmetler	0	0	0	0	0	0
Yayın ve Basım Giderleri	0	0	0	0	0	0
Tanıtım ve Temsil Ağırılama Giderleri	0	0	0	0	0	0
İade Ödemeler	0	0	0	0	0	0

2.7.5 İstatistiki Veriler

ÖĞRETMEN NORM DURUMU

		Anasınıfı Öğretmeni	Özel Eğitim Öğretmeni	Sınıf Öğretmeni	İngilizce Öğretmeni	Din K. ve A.B	Bilgisayar Formatör	Rehber Öğretmen				TOPLAM
MEVCUT	ERKEK	0	0	3	1	-	-	-	-	-	-	4
	BAYAN	2	0	6	0	-	-	-	-	-	-	8
	TOPLAM	2	0	9	1	-	-	-	-	-	-	12
İHTİYAÇ		-	-	-	-	-	-	-	-	-	-	0
NORM FAZLASI		-	-	-	-	-	-	-	-	-	-	0
GÖREVLENDİRME	ERKEK	-	-	-	-	-	-	-	-	-	-	0
	BAYAN	-	-	1	-	1	-	-	-	-	-	1
	TOPLAM	-	-	1	-	1	-	-	-	-	-	1
MEVCUT TOPLAMI		2	0	10	1	1	0	0	-	-	-	14

Diğer Personel Durumu

Sıra No	Görevi	Erkek	Bayan	Toplam
1	Bilgisayar İşletmeni	0	0	0
2	Memur	0	1	1
3	Hizmetli	3	0	3
4	Geçici Personel (TYÇP)	0	2	2
5	Güvenlik Görevlisi (TYÇP)	0	0	0
Toplam		3	3	6

Öğretmen/Öğrenci Durumu

ÖĞRETMEN	ÖĞRENCİ		OKUL
Toplam öğretmen sayısı	Öğrenci sayısı		Öğretmen başına düşen öğrenci sayısı
	Kız	Erkek	
11	85	90	14,5

2.8. Çevre Analizi (PESTLE)

PESTLE Analiz Tablosu

Politik-Yasal etkenler	Ekonomik etkenler
<ul style="list-style-type: none">✓ Yasal yükümlülüklerin belirlenmesi,✓ Personelin yasal hak ve sorumlulukları,✓ Oluşturulması gereken kurul ve komisyonlar,✓ Okul çevresindeki politik durum,✓ Öğrencilerin değişik ihtiyaçlarına, doğal yeteneklerine ve ilgi alanlarına odaklanması,✓ Okulumuzun bulunduğu çevrenin, eğitime-öğretime erişebilirlik hakkında zorunlu eğitimi aşan beklentileri,	<ul style="list-style-type: none">✓ Okulun bulunduğu çevrenin genel gelir durumu,✓ İş kapasitesi,✓ Okulun gelirini arttırıcı unsurlar,✓ Okulun giderlerini arttıran unsurlar,✓ Tasarruf sağlama imkânları,✓ İşsizlik durumu,✓ Mal-ürün ve hizmet satın alma imkânları,✓ Kullanılabilir gelir✓ Velilerin sosyo ekonomik düzeyi✓ Bilginin, refaha ve mutluluğa ulaşmada itici güç olarak belirmesi,✓ Toplum kavramında, internet kullanımı sonucunda meydana gelen değişiklikler,✓ İstihdamda geleneksel alanlardan bilgi ve hizmet sektörüne kayış,✓ Vasıfsız işlerdeki düşüş ve istihdam için gerekli nitelik ve becerilerdeki artış,✓ Kariyer yönü ve istihdamda değişiklikler içeren yeni kariyer yapıları,
Sosyokültürel etkenler	Teknolojik etkenler
<ul style="list-style-type: none">✓ Kariyer beklentileri,✓ Ailelerin ve öğrencilerin bilinçlenmeleri,✓ Aile yapısındaki değişimler (geniş aileden çekirdek aileye geçiş, erken yaşta evlenme✓ vs.),✓ Göç,✓ Nüfusun yaş gruplarına göre dağılımı,✓ Doğum ve ölüm oranları,✓ Hayat beklentilerindeki değişimler (Hızlı para kazanma hırısı, lüks yaşama✓ düşkünlük, kırsal alanda kentsel yaşam),✓ Göçler dolayısıyla artan mahalleimizdeki okul çağı öğrenci sayısı,✓ Birçok geleneksel sosyal yapının etkisinin azalması.	<ul style="list-style-type: none">✓ MEB teknoloji kullanım durumu✓ e- devlet uygulamaları,✓ e-öğrenme, internet olanakları,✓ Okulun sahip olmadığı teknolojik araçlar bunların kazanılma ihtimali,✓ Çalışan ve öğrencilerin teknoloji kullanım kapasiteleri, Öğrenci ve çalışanların sahip olduğu teknolojik araçlar, Teknoloji alanındaki gelişmeler Okulun yeni araçlara sahip olma imkanları,✓ Teknolojinin eğitimde kullanımı✓ Teknolojinin ilerlemesinin, yayılmasının ve benimsenmesinin artması,✓ Bilginin hızlı üretimi, erişilebilirlik ve kullanılabilirliğinin gelişmesi,✓ Teknolojinin sağladığı yeni öğrenme ve etkileşim-paylaşım olanakları
Çevresel Etkenler	
<ul style="list-style-type: none">✓ Hava ve su kirlenmesi,✓ Toprak yapısı,✓ Bitki örtüsü,✓ Doğal kaynakların korunması için yapılan çalışmalar,✓ Çevrede yoğunluk gösteren hastalıklar,✓ Doğal afetler (deprem kuşağında bulunma, Covid 19, kene vakaları vb.)	

2.9. GZFT Analizi

Okulumuzun temel istatistiklerinde verilen okul künyesi, çalışan bilgileri, bina bilgileri, teknolojik kaynak bilgileri ve gelir gider bilgileri ile paydaş anketleri sonucunda ortaya çıkan sorun ve gelişime açık alanlar iç ve dış faktör olarak değerlendirilerek GZFT tablosunda belirtilmiştir. Dolayısıyla olguyu belirten istatistikler ile algıyı ölçen anketlerden çıkan sonuçlar tek bir analizde birleştirilmiştir.

Kurumun güçlü ve zayıf yönleri donanım, malzeme, çalışan, iş yapma becerisi, kurumsal iletişim gibi çok çeşitli alanlarda kendisinden kaynaklı olan güçlülükleri ve zayıflıkları ifade etmektedir ve ayırmda temel olarak okul müdürü/müdürlüğü kapsamında bakılarak iç faktör ve dış faktör ayrımı yapılmıştır.

2.9.1. Güçlü ve Zayıf Yönler

Güçlü Yönler

Öğrenciler

- Öğrencilerin Okula Ulaşımının kolay Olması.
- Sınıf Mevcutlarının Standartlara uygun olması.
- Öğrenciler arasındaki kaynaşmanın sağlanmış olması.
- Derslerde konuya uygun araç ve gereçler kullanılmaktadır. (Öğrenci Anketi)
- Öğretmenler yeniliğe açık olarak derslerin işlenişinde çeşitli yöntemler kullanmaktadırlar. (Öğrenci Anketi)
- Öğrenciler okulda kendilerini güvende hissetmektedirler. (Öğrenci Anketi)
- Teneffüslerde ihtiyaçlarını giderebilmektedirler. (Öğrenci Anketi)

Çalışanlar

- Öğretmen ve Personel eksikliğimizin bulunmaması.
- Personellerimizin ekip ruhuna sahip olması.
- Öğretmenlerimizin yeterli donanıma sahip olması.
- Çalışanların kurumsal kimliği önemsemeleri.
- Kurumdaki tüm duyurular çalışanlara zamanında iletilmektedir.
- Öğretmenlerimiz alanlarıyla ilgili gelişmeleri takip ederek bilgilerini güncellemektedirler.
- Öğretmenlerimiz kendilerini okulun değerli bir üyesi olarak görmektedirler.
- Öğretmenlerimiz e-güvenlik kurallarını uygulamaktadırlar.

Veliler

- Velilerimizin okul ile güçlü bir bağının olması.
- Velilerimizin çoğunlukla genç olması ve teknolojik donanımlı olması.
- Veli anket sonucuna göre öğrencilerimiz okulu sevmekte ve öğretmenlerle iyi anlaşmaktadır.
- Veli anket sonucuna göre öğretmenler derslerin işlenişinde yeniliğe açık çeşitli yöntemler uygulamaktadırlar.
- Veli anket sonucuna göre İhtiyaç duyulduğunda okul çalışanlarıyla iletişime geçilebilmektedir.

Bina ve Yerleşke

- Okulumuza ulaşımın kolay olması.
- Binamızın engelli öğrencilere cevap verebilecek olması.

Zayıf Yönler

Öğrenciler

- Eğitim Öğretimin erken saatte başlaması nedeniyle sabah geç kalmaların yaşanması.
- Okulun binası ve fiziki mekânlar yetersizdir. Okulumuz iç ve dış temizliği yetersizdir.
- Okulumuzda yeterli miktarda sanatsal ve kültürel faaliyetler düzenlenememektedir.

Çalışanlar

- Çalışanların yeterince motive edilememesi.
- Sosyal Aktivitelerinin yetersiz olması.
- Öğretmenlerin saygınlığının toplumda azalması.
- Okulumuz teknik donanım açısından yeterli değildir.
- Okulumuzda sadece öğretmenlerin kullanımına tahsis edilmiş alanlar yeterli değildir.

Veliler

- Velilerin genç olması ve okul idaresine ve öğretmenlere yersiz müdahalelerde bulunması.
- Çalışanlara yapılan suçlamalarda veliye dönük yaptırımların yetersiz olması.
- Okulun binası ve fiziki mekânlar yetersizdir,
- Okulumuz iç ve dış temizliği yetersizdir.
- Okulumuzda yeterli miktarda sanatsal ve kültürel faaliyetler düzenlenememektedir.

Bina ve Yerleşke

- Okul bina giriş kapısında sabah saatlerinde trafiğin yoğun olması.

Donanım

- Sosyal ve sportif alanların yetersizliği.

Bütçe

- Bütçenin yetersiz olması.

Yönetim Süreçleri

- Yönetmelik ve genelgelerin sık değişmesi.
- Yönetmelikler, genelgeler, yönergeler ve emirler arasındaki bazı uyumsuzluklar.

2.9.2. Fırsatlar ve Tehditler

FIRSATLAR

POLİTİK	-Çevremizde kurumsal ve bireysel bazda sürekli gelişmeyi hedefleyen bilinç düzeyinin artıyor olması. -Bakanlığımızda; katılımcı, planlı, gelişimci, şeffaf ve performansa dayalı stratejik yönetim” anlayışına geçme çabaları
EKONOMİK	-Ekonomik durumları iyi olan velilerin destekleri
SOSYOLOJİK	-Toplum nezdinde eğitimin gereğine; bilinç ve duyarlılığının artması -Çevremizin aynı sosyo-kültürel yapıya sahip olması.

TEKNOLOJİK	-Eğitim kullanılan araç-gereçlerde ,teknolojik ekipmanlarda ve iletişimde yeni teknolojilerin kullanılması
MEVZUAT-YASAL	-Eğitimde fırsat eşitliğine yönelik alınan tedbirlerin her geçen gün daha artırılması hususundaki çabalar -Psikolojik, sosyal ve hatta fiziksel şiddetin eğitim ve disiplin aracı olarak kullanılmasına son verilmesi
EKOLOJİK	-Doğal ortamların eğitim ortamlarını(okul) olumsuz etkilemesine karşı(soğuk-sıcak-yağış-ulaşım vb.) teknoloji ve tedbirlerin gelişmesi -Tüm toplumlarda artan çevre bilinci

TEHDİTLER

POLİTİK	-Eğitim politikalarında çok sık değişiklik yapılması ve eğitim sistemindeki düzenlemelere ilişkin pilot uygulamaların yetersizliği -Personel Politikaları nedeniyle okulumuzda ki destek personel yetersizliği ve bunu telafi edebilecek hizmet alımında yaşanan kaynak sorunu
EKONOMİK	-Velilerin Sosyo-ekonomik düzeylerindeki farklılıklar. -Eğitim ve öğretimde kullanılan cihaz ve makinelerin yüksek teknolojilere sahip olması nedeniyle bakım, onarımlarının pahalı olması dolayısıyla okulların maddi yönden zorlanması
SOSYOLOJİK	-Medyanın (tv, internet, magazin, diziler vb.) öğrenciler üzerinde olumsuz etkilerinin olması -İnsanların çocuklarının eğitimine yönelik duyarlılıklarının aynı oranda olmaması -Parçalanmış ve problemlili ailelerin bulunması
TEKNOLOJİK	-Sürekli gelişen ve değişen teknolojileri takip etme zorunluluğundan doğan maddi kaynak sorunu -E-ortamın güvenliğinin tam sağlanamaması, yersiz, kötüye kullanımları ve yeni gelişen suçlar -Gelişen ve değişen teknolojiye uygun donatım maliyetlerinin yüksek olması. -Bilişim ve bilgi sistemlerine yönelik tehditlerin olması. (Siber zorbalık vb.)
EKOLOJİK	-Yeni nesillerde çevre bilincine karşı duyarsızlık, çevre farkındalığının azlığı -İlimizin deprem kuşağında yer alması.

2.10. Tespit ve İhtiyaçların Belirlenmesi

Gelişim ve sorun alanları analizi ile GZFT analizi sonucunda ortaya çıkan sonuçların planın geleceğe yönelim bölümü ile ilişkilendirilmesi ve buradan hareketle hedef, gösterge ve eylemlerin belirlenmesi sağlanmaktadır.

Gelişim ve sorun alanları ayrımında eğitim ve öğretim faaliyetlerine ilişkin üç temel tema olan Eğitime Erişim, Eğitimde Kalite ve kurumsal Kapasite kullanılmıştır. Eğitime erişim, öğrencinin eğitim faaliyetine erişmesi ve tamamlamasına ilişkin süreçleri; Eğitimde kalite, öğrencinin akademik başarısı, sosyal ve bilişsel gelişimi ve istihdamı da dâhil olmak üzere eğitim ve öğretim sürecinin hayata hazırlama evresini; Kurumsal kapasite ise kurumsal yapı, kurum kültürü, donanım, bina gibi eğitim ve öğretim sürecine destek mahiyetinde olan kapasiteyi belirtmektedir.

Gelişim ve Sorun Alanlarımız

1.TEMA: EĞİTİM VE ÖĞRETİME ERİŞİM	
1	Okula devam / devamsızlık
2	Okula uyum oryantasyon.
3	

2.TEMA: EĞİTİM VE ÖĞRETİMDE KALİTE	
1	Akademik başarı.
2	Sosyal kültürel ve fiziksel gelişim
3	Öğretim yöntemleri.
4	Ders araç ve gereçleri.
5	Öğretmenlere yönelik hizmetiçi eğitimler
6	

3.TEMA: KURUMSAL KAPASİTE	
1	Kurumsal İletişim
2	Kurumsal Yönetim
3	Temizlik, Hijyen
4	Bina ve Yerleşke
5	İş Güvenliği, Okul Güvenliği
6	Taşıma ve servis
7	Okul ve kurumların fiziki kapasitesinin yetersizliği

3. GELECEĞE BAKIŞ

Okul Müdürlüğümüzün Misyona, vizyona, temel ilke ve değerlerinin oluşturulması kapsamında öğretmenlerimiz, öğrencilerimiz, velilerimiz, çalışanlarımız ve diğer paydaşlarımızdan alınan görüşler, sonucunda stratejik plan hazırlama ekibi tarafından oluşturulan Misyona, Vizyona, Temel Değerler; Okulumuz üst kuruluna sunulmuş ve üst kurul tarafından onaylanmıştır.

3.1. Misyona

İlköğretim Genel Müdürlüğü, zorunlu eğitim çağındaki bütün çocukları hayata hazırlamak amacıyla, nitelikli eğitim sağlamaya yönelik, okulların kendi politika ve stratejilerini geliştirmelerine fırsatlar sunan ve gerekli koşulları sağlayan hizmet birimidir

3.2. Vizyona

Çağımızın şartlarına uygun kaliteli eğitim veren, kendi yetenek ve becerilerinin farkında olan, özgüven sahibi, çevre bilincine sahip, sosyal, kültürel, yaratıcı ve sportif faaliyetlere katılmaya istekli bireyler yetiştiren çağdaş bir eğitim merkezi olmaktır.

3.3. Temel Değerler

- 1-Çevreye ve doğaya karşı sorumluyuz.
- 2-Bireysel yenilikçiliği ve yenilikleri destekleriz.
- 3-Kurumda çalışan herkesin katılımı ile sürecin devamlı olarak iyileştirileceğine ve geliştirileceğine inanırız.
- 4-Sağlıklı bir çalışma ortamı içerisinde çalışanları tanıyarak fikirlerine değer verir ve işimizi önemseriz.
- 5-Mevcut ve potansiyel hizmet bekleyenlerin ihtiyaçlarına odaklanırız.
- 6-Kendimizi geliştirmeye önem verir, yenilikçi fikirlerden yararlanırız.
- 7-Öğrencilerin, öğrenmeyi öğrenmesi ilk hedefimizdir.
- 8-Okulumuzla ve öğrencilerimizle gurur duyarız.
- 9-Öğrencilerimizi, yaratıcı yönlerinin gelişmesi için teşvik ederiz.
- 10-Öğrenme problemi olan öğrencilerimiz için özel destek programları hazırlarız.
- 11-Biz, birbirimize ve kendimize güveniriz.
- 12-Öğrencilerimiz, bütün çalışmalarımızın odak noktasıdır.

4. AMAÇ, HEDEF VE PERFORMANS GÖSTERGESİ İLE STRATEJİLERİN BELİRLENMESİ

TEMA:	EĞİTİM VE ÖĞRETİME ERİŞİM
STRATEJİK AMAÇ 1.	Öğrencilerin eğitim öğretime etkin katılımlarıyla donanımlı olarak bir üst öğrenime geçişi sağlanacaktır.
Hedef 1.1.	Öğrenme kayıpları önleyici çalışmalar yapılarak azaltılacaktır.
TEMA:	EĞİTİM VE ÖĞRETİMDE KALİTENİN ARTTIRILMASI
STRATEJİK AMAÇ 2.	Öğrencilere medeniyetimizin ve insanlığın ortak değerleriyle çağın gereklerine uygun bilgi, beceri, tutum ve davranışlar kazandırılacaktır.
Hedef 2.1.	Öğrencilere evrensel değerler, sağlıklı yaşam ve çevre bilinci duyarlılığı kazandırılacaktır.
TEMA:	KURUMSAL KAPASİTE
STRATEJİK AMAÇ 3	Okulumuzun beşeri, mali, fiziki ve teknolojik unsurları ile yönetim ve organizasyonu, eğitim ve öğretimin niteliğini ve eğitime erişimi yükseltecek biçimde geliştirilecektir.
Hedef 3.1.	Temel eğitimde okulların niteliğini arttıracak uygulama ve çalışmalara yer verilecektir.
TEMA:	KALİTE
STRATEJİK AMAÇ 4.	Temel eğitimde öğrencilerin kaliteli eğitime erişimleri fırsat eşitliği temelinde artırılarak bilişsel, duyuşsal ve fiziksel olarak çok yönlü gelişimleri sağlanacak ve temel hayat becerilerini edinmiş öğrenciler yetiştirilecektir.
Hedef 4.1.	Öğrencilerin bilimsel, kültürel, sanatsal, sportif ve toplum hizmeti alanlarında ders dışı etkinliklere katılım oranı artırılacaktır.

4.1. Performans Göstergeleri

TEMA:	EĞİTİM VE ÖĞRETİME ERİŞİM							
STRATEJİK AMAÇ 1.	Öğrencilerin eğitim öğretime etkin katılımlarıyla donanımlı olarak bir üst öğrenime geçişi sağlanacaktır.							
Hedef 1.1.	Öğrenme kayıpları önleyici çalışmalar yapılarak azaltılacaktır.							
PG NO	Performans Göstergeleri	Hedefe Etkisi (%)	Başlangıç Değeri	2024 Hedef	2025 Hedef	2026 Hedef	2027 Hedef	2028 Hedef
PG 1.1	Okula yeni başlayan öğrencilerden oryantasyon eğitimine katılanların oranı (%)	50	%50	%55	%60	%65	%70	%80
PG 1.2	20 gün ve üzeri özürsüz devamsızlık yapan öğrenci oranı (%)	30	%5	%4	%3	%2	%1	%1
PG 1.3	20 gün ve üzeri özürlü devamsızlık yapan öğrenci oranı (%)	20	%6	%5	%3	%3	%2	%1
Koordinatör Birim	Okul Müdürü, Müdür Yardımcıları							
İşbirliği Yapılacak Birim(ler)	Sınıf Öğretmeni, Veli, Rehber öğretmenler							
Riskler	Öğrencilerin kursa devam etme konusunda devamsızlık yapmaları, Velilerin yeterli bilgi sahibi olmadıkları için bu tür kurslara karşı ön yargılı olmaları.							
Stratejiler	S.1. Kayıt bölgesinde yer alan öğrencilerin muhtarlık işbirliği ile tespiti çalışması yapılacaktır. S.2 Devamsızlık yapan öğrencilerin tespiti ve erken uyarı sistemi için çalışmalar yapılacaktır.(e-okul yazışmaları) S.3 Dijital platformlar aracılığıyla öğrencilerin tamamlayıcı ve destekleyici eğitim almaları sağlanacaktır. S.4 Devamsızlık yapan öğrencilerin velileri ile özel aylık toplantı ve görüşmeler yapılacaktır. Okula devam sorunu olan öğrencilere ve ailelere kişisel ve sosyal rehberlik çalışmaları yapılacaktır. S.5 Okul ve aileler arasındaki bağları güçlendirmek için ev ziyaretleri düzenli olarak yapılacaktır.. S.6 Öğrencilerin devamsızlık nedenleri tespit edilerek devamsızlığa neden olan etmenler giderilecektir.							
Maliyet Tahmini	0.000 TL							
Tespitler	Nüfus hareketleri ve göç sebebi ile öğrenciye ulaşılmasının zorlaşması							
İhtiyaçlar								

TEMA:	EĞİTİM VE ÖĞRETİMDE KALİTENİN ARTTIRILMASI							
STRATEJİK AMAÇ 2.	Öğrencilere medeniyetimizin ve insanlığın ortak değerleriyle çağın gereklerine uygun bilgi, beceri, tutum ve davranışlar kazandırılacaktır.							
Hedef 2.1.	Öğrencilere evrensel değerler, sağlıklı yaşam ve çevre bilinci duyarlılığı kazandırılacaktır.							
PG NO	Performans Göstergeleri	Hedefe Etkisi (%)	Başlangıç Değeri	2024 Hedef	2025 Hedef	2026 Hedef	2027 Hedef	2028 Hedef
PG 2.1	Öğrenci başına okunan kitap sayısı	40	%8	%11	%13	%15	%17	%21
PG 2.2	Sağlıklı ve dengeli beslenme ile ilgili düzenlenen faaliyet sayısı (Eğitim, faaliyet, gezi Proje, vb.)	30	%23	%26	%30	%34	%39	%41
PG 2.3	Çevre bilincinin artırılmasına yönelik düzenlenen faaliyet sayısı (Eğitim, faaliyet, gezi Proje, vb.)	30	%20	%23	%26	%29	%34	%37
Koordinatör Birim	Okul müdürü, Müdür yardımcıları, Sınıf öğretmenleri, Rehber öğretmenler							
İşbirliği Yapılacak Birim(ler)	İlçe Sağlık Birimleri, Belediyeler, İl ve İlçe Milli Eğitim Müdürlükleri							
Riskler	Öğrencilere aile de kitap okuma ve sağlıklı beslenme konusunda yeterince rol model olacak kişilerin olmaması. Yeterli eğitimlerin sağlanamaması							
Stratejiler	S1 Okul kütüphanesi zenginleştirilecek, öğrencilerin kütüphaneden yararlanması sağlanacaktır. S2 Türkçe dersinde ders saatinin bir bölümü okumaya ayrılacak ve okul müdürlüğünce planlanan zamanlarda okuma etkinlikleri düzenlenecektir. S3 Serbest etkinlikler saati, öğrencilerin sanatsal, sportif ve kültürel faaliyetlere katılım sağlayacağı şekilde düzenlenecektir. S4 Öğrencilere sağlıklı ve dengeli beslenmelerine yönelik bilgilendirme eğitimleri ve etkinlikler yapılacaktır. S5 Öğrencilerin çevre bilincinin artırılmasına yönelik etkinlikler yapılacaktır. S6 Öğrencilere, nezaket ve görgü kuralları konusunda eğitimler verilerek konuya ilişkin etkinlikler düzenlenecektir.							
Maliyet Tahmini	10.000,00 TL							
Tespitler	Yapılan eğitimlere velilerin katılım oranının az olması. Verilen eğitimlerin sadece okulda kalması günlük hayatta uygulanması için velilerin yeterli desteği sağlanamaması.							
İhtiyaçlar	Eğitimler için diğer kurumlarla iş birliklerinin yapılması Bilgilendirme için afiş, broşür gibi materyallerin sağlanması							

TEMA:	KURUMSAL KAPASİTE								
STRATEJİK AMAÇ 3	Okulumuzun beşeri, mali, fiziki ve teknolojik unsurları ile yönetim ve organizasyonu, eğitim ve öğretimin niteliğini ve eğitime erişimi yükseltecek biçimde geliştirilecektir.								
Hedef 3.1.	Temel eğitimde okulların niteliğini arttıracak uygulama ve çalışmalara yer verilecektir.								
PG NO	Performans Göstergeleri		Hedef Etkisi (%)	Başlangıç Değeri	2024 Hedef	2025 Hedef	2026 Hedef	2027 Hedef	2028 Hedef
PG 3.1	İyileştirilen fiziki mekân (derslikler, spor salonu, kütüphaneler, atölyeler vb.) sayısı.		25	%10	%12	%16	%19	%21	%24
PG 3.2	Her yıl en az bir hizmet içi eğitime katılan personel sayısı(Mesleki gelişim faaliyetlerine katılan personel oranı)		25	%3	%6	%10	%12	%15	%18
PG 3.3	Lisansüstü eğitim sahibi personel oranı		25	%4	%7	%10	%14	%16	%20
PG 3.4	WEB 2 Araçlar, STEM, Robotik Kodlama Eğitimleri alan öğretmen oranı		25	%9	%12	%15	%18	%20	%23
Koordinatör Birim	Okul Müdürü								
İşbirliği Yapılacak Birim(ler)	Belediyeler, Kamu idareleri								
Riskler	Belirlenen eksiklikler için yeterli bütçenin olmaması Yapılacak fiziki mekanlar için okullarda yeterli alanın olmaması								
Stratejiler	S1 Fiziki mekânların iyileştirilmesi için kamu idareleri, belediyeler ve işverenlerle iş birlikleri yapılacaktır. S2 Atölye ve laboratuvarların iyileştirilmesi için sektör ile iş birlikleri yapılacaktır.								
Maliyet Tahmini	10.000,00 TL								
Tespitler	İş birliği yapılacak birimlerden olumlu geri dönüşlerin olmaması Maliyet konusunda yeterli parasal kaynakların olmaması								
İhtiyaçlar	Fiziki mekan için yeterli alanların oluşturulması Oluşturulacak alanlar için malzeme desteği								

TEMA:	KALİTE								
STRATEJİK AMAÇ 4.	Temel eğitimde öğrencilerin kaliteli eğitime erişimleri fırsat eşitliği temelinde artırılarak bilişsel, duyuşsal ve fiziksel olarak çok yönlü gelişimleri sağlanacak ve temel hayat becerilerini edinmiş öğrenciler yetiştirilecektir.								
Hedef 4.1.	Öğrencilerin bilimsel, kültürel, sanatsal, sportif ve toplum hizmeti alanlarında ders dışı etkinliklere katılım oranı artırılacaktır.								
PG NO	Performans Göstergeleri		Hedef Etkisi (%)	Başlangıç Değeri	2024 Hedef	2025 Hedef	2026 Hedef	2027 Hedef	2028 Hedef
PG 4.1.1	Okulda bir eğitim ve öğretim döneminde bilimsel, kültürel, sanatsal ve sportif alanlarda en az bir faaliyete katılan öğrenci oranı (%)		25	%10	%12	%16	%19	%21	%24
PG 4.1.2	Bir eğitim ve öğretim yılında yerel, ulusal ve uluslararası proje, yarışma vb. etkinliklere katılan öğrenci oranı (%)		25	%3	%6	%10	%12	%15	%18
PG 4.1.3	Okulda bir eğitim ve öğretim yılında geleneksel çocuk oyunları alt başlığında en az bir faaliyete katılan öğrenci oranı (%)		25	%4	%7	%10	%14	%16	%20
PG 4.1.4	Okulda bir eğitim ve öğretim yılında geleneksel çocuk oyunlarına yönelik olarak düzenlenen alan/mekan sayısı.		25	%9	%12	%15	%18	%20	%23
Koordinatör Birim	Okul müdürü, Müdür Yardımcıları, Sınıf Öğretmenleri								
İşbirliği Yapılacak Birim(ler)	Gençlik ve Spor Bakanlığı, İlçe Millî Eğitim								
Riskler	<ul style="list-style-type: none"> -Okul dışı imkânların oluşturulmasında ilgili kurum ve kuruluşların yeterli desteği göstermemesi, - Yaz dönemlerinde bölgesel değişim programlarına yeterli talep olmaması, - Öğrencilerin sosyal girişimcilik konusundaki isteksizliği, - Okullara kaynak aktarılmasında kullanılacak kriterlerin belirsiz olması, 								
Stratejiler	<p>S1 Her bir öğrencinin bir kulüp faaliyetinde aktif olarak yer alması sağlanarak kulüp faaliyetlerinin etkinliği artırılacaktır.</p> <p>S2 Öğrencilerin seviyelerine uygun olarak toplumsal sorunların çözümüne katkı sağlamak ve farkındalık oluşturmak amacıyla afet ve acil durum, çevre, eğitim, spor, kültür ve turizm, sağlık ve sosyal hizmetler alanlarında toplum hizmeti faaliyetlerine katılımları artırılacaktır.</p> <p>S3 Okul bünyesinde yarışmalar düzenlenecektir.</p> <p>S4 Diğer kurum ve kuruluşlarla iş birliği içerisinde yürütülen bilimsel, sosyal, kültürel, sanatsal ve sportif alanlardaki faaliyetler artırılacaktır.</p> <p>S5 Okul bahçeleri çocukların geleneksel oyunlarla vakit geçirmelerini sağlayacak ve gelişimlerini destekleyecek şekilde etkin olarak kullanılacaktır.</p> <p>S6 Okul bünyesinde etkinlikler düzenlenecektir.</p> <p>S7 Öğrencilerin yerel, ulusal ve uluslararası proje ve yarışmalara katılmaları teşvik edilecektir. S8 E-okul sisteminde bulunan sosyal etkinlik modülünde gerçekleştirilen etkinlikler işlenecektir. S9 Okul bahçeleri geleneksel çocuk oyunlarına yönelik düzenlenecektir.</p> <p>S10 Öğrenci seviyesi ve öğretim programı kazanımlarına uygun olarak geleneksel çocuk oyunları ders içi etkinliklerde kullanılacaktır.</p> <p>S11 Eğitim- öğretim yılı içerisinde okullarda geleneksel çocuk oyunları şenliği yapılacaktır.</p>								
Maliyet Tahmini	1.000,00 TL								
Tespitler	<ul style="list-style-type: none"> - İlgili kurum ve kuruluşlarla iş birliği çalışmaları, - Okul bahçelerinin öğrencilerin çok yönlü gelişimini destekleyecek şekilde tasarlanması ve dersler ile ders dışı etkinliklerin kültürel kazanımlarla desteklenmesi, - Okul ve mahalle spor kulüpleri ile bölgesel değişim programları ve şartları elverişsiz okulların öğrenci ve öğretmenlerinin desteklenmesi için finansman sağlanması, - Okullar arası farklılıkları tespit etmek ve kaynakları adaletli bir şekilde paylaşım için sistem kurulması, - Hedeflenen başarıyı gösteremeyen öğrencilerin desteklenmesine yönelik mekanizmaların oluşturulması. 								
İhtiyaçlar	Okul bahçelerindeki oyun alanlarını düzenleme çalışmalarının yapılması. İlgili kurumlarla iş birliği çalışmalarının yapılması.								

4.2. Maliyetlendirme

Kurumumuz 2024-2028 Stratejik Planı'nın maliyetlendirilmesi sürecindeki temel gaye, stratejik amaç, hedef ve eylemlerin gerektirdiği maliyetlerin ortaya konulması suretiyle politika tercihlerinin ve karar alma sürecinin rasyonelleştirilmesine katkıda bulunmaktır. Bu sayede, stratejik plan ile bütçe arasındaki bağlantı güçlendirilecek ve harcamaların önceliklendirilme süreci iyileştirilecektir.

Bu temel gayeden hareketle planın tahmini maliyetlendirilmesi şu şekilde yapılmıştır:

- ✓ Hedeflere ilişkin eylemler durum analizi çalışmaları sonuçlarından tespit edilmiştir,
- ✓ Eylemlere ilişkin tahmini maliyetler belirlenmiştir,
- ✓ Eylem maliyetlerinden hareketle hedef maliyetleri belirlenmiştir,
- ✓ Hedef maliyetlerinden yola çıkılarak amaç maliyetleri belirlenmiş ve amaç maliyetlerinden de stratejik plan maliyeti belirlenmiştir.
- ✓ Genel bütçe, valilikler, belediyeler ve okul aile birliklerinin yıllık bütçe artışları ve eğilimleri dikkate alındığında Kurumumuz 2024-2028 Stratejik Planı'nda yer alan stratejik amaçların gerçekleştirilebilmesi için tabloda da belirtildiği üzere beş yıllık süre için tahmini 230.000,00 TL'lik kaynağın elde edileceği düşünülmektedir.

2024-2028 Stratejik Planı Kaynak Tablosu

KAYNAK TABLOSU	2024	2025	2026	2027	2028	Toplam
Genel Bütçe	0	0	0	0	0	0
Valilikler ve Belediyelerin Katkısı	0	0	0	0	0	0
Diğer (Okul Aile Birlikleri)	15.000,00	20.000,00	25.000,00	30.000,00	35.000,00	40.000,00
TOPLAM	15.000,00	20.000,00	25.000,00	30.000,00	35.000,00	40.000,00

Müdürlüğümüz stratejik planında 4 hedef bulunmaktadır. Söz konusu hedeflere ilişkin bütçe dağılımları 5 yıllık olarak alttaki tabloda belirtilmiştir. Tabloda görüldüğü üzere son iki yılın gelir ve giderlerinde yaşanan artıştan hareketle hazırlanan beş yıllık maliyetlendirme sonucunda Müdürlüğümüzün tahmini olarak 4.099.395 TL’lik bir harcama yapacağı düşünülmektedir. Plan dönemi amaç maliyetlerine ilişkin alttaki tabloda ayrıntılı bilgiye yer verilmiştir.

Amaç ve Hedef No	2024	2025	2026	2027	2028	Beş Yıllık Toplam
AMAÇ 1	2.000,00	5.000,00	7.000,00	12.000,00	19.000,00	45.000,00
Hedef 1	2.000,00	5.000,00	7.000,00	12.000,00	19.000,00	45.000,00
AMAÇ 2	10.000,00	18.000,00	24.000,00	30.000,00	35.000,00	117.000,00
Hedef 1	10.000,00	18.000,00	24.000,00	30.000,00	35.000,00	117.000,00
AMAÇ 3	10.000,00	20.000,00	30.000,00	40.000,00	50.000,00	150.000,00
Hedef 1	10.000,00	20.000,00	30.000,00	40.000,00	50.000,00	150.000,00
AMAÇ 4	20.000,00	30.000,00	40.000,00	50.000,00	60.000,00	200.000,00
Hedef 1	20.000,00	30.000,00	40.000,00	50.000,00	60.000,00	200.000,00
AMAÇ TOPLAM	84.000,00	146.000,00	198.000,00	264.000,00	328.000,00	1.024.000,00

5. İZLEME VE DEĞERLENDİRME

İzleme, stratejik plan uygulamasının sistematik olarak takip edilmesi ve raporlanmasıdır. Değerlendirme ise uygulama sonuçlarının amaç ve hedeflere kıyasla ölçülmesi ile söz konusu amaç ile hedeflerin tutarlılık ve uygunluğunun analizi olarak tanımlanmaktadır. Stratejik planda ortaya konulan hedeflere ilişkin yıllık iş planlarının oluşturulması ve hedeflere ilişkin somut göstergelerin geliştirilmesi önem arz etmektedir.

Diğer taraftan, stratejik planın gerçekleştirilmesinde etkili bir izleme ve değerlendirme sisteminin kurulması temel kritik başarı faktörü olarak görünmektedir. 5018 sayılı kanun çerçevesinde hazırlanan yıllık raporların yanı sıra yıl içindeki uygulamaların takibine imkan tanıyacak belirli periyotları içeren raporlama ile uygulamaların izlenmesi ve gerekli değerlendirmelerin yapılarak faaliyetlerin sürekli olarak iyileştirilmesinin sağlanması öngörülmektedir.

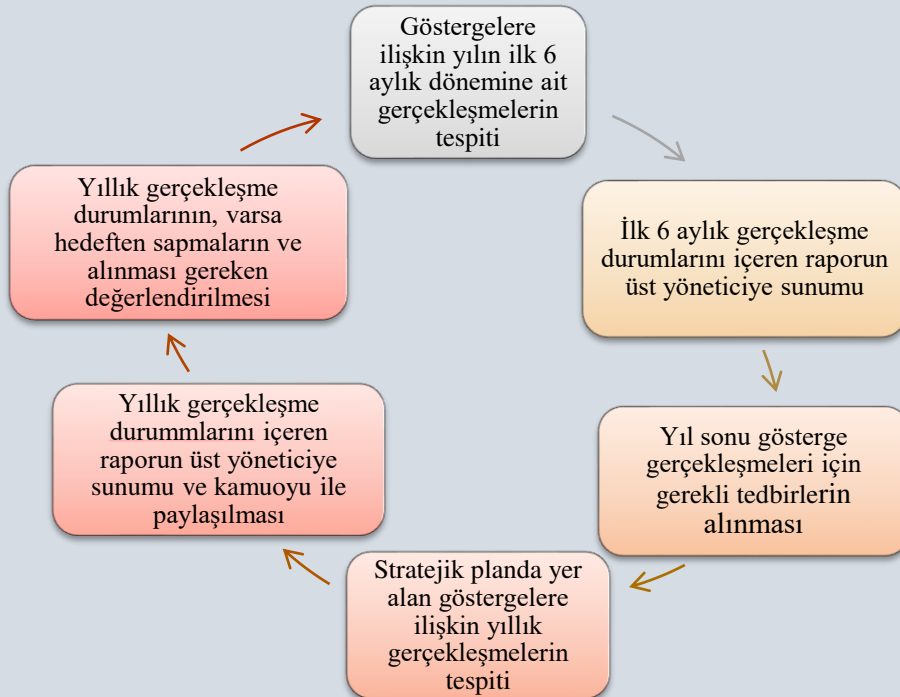
Şehit Astsubay Gürsel Can İlkokulu Müdürlüğü 2024-2028 Stratejik Planı İzleme ve Değerlendirme Model'inin çerçevesini;

1. 2024-2028 Stratejik Planı ve performans programlarında yer alan performans göstergelerinin gerçekleşme durumlarının tespit edilmesi,
2. Performans göstergelerinin gerçekleşme durumlarının hedeflerle kıyaslanması,
3. Sonuçların raporlanması ve paydaşlarla paylaşımı,
4. Gerekli tedbirlerin alınması süreçleri oluşturmaktadır.

Müdürlüğümüz 2024-2028 Stratejik Planında yer alan performans göstergelerinin gerçekleşme durumlarının tespiti yılda iki kez yapılacaktır. Yılın ilk altı aylık dönemini kapsayan birinci izleme kapsamında, Müdürlüğümüz strateji geliştirme birimi tarafından performans programlarında yer alan performans göstergelerinin gerçekleşme durumları tespit edilecektir. Göstergelerin gerçekleşme durumları hakkında hazırlanan rapor üst yöneticiye sunulacak ve böylelikle göstergelerdeki yıllık hedeflere ulaşılmasını sağlamak üzere gerekli görülebilecek tedbirlerin alınması sağlanacaktır.

Yılın tamamını kapsayan ikinci izleme dâhilinde; Müdürlüğümüz strateji geliştirme birimi tarafından performans programlarında yer alan performans göstergelerinin yılsonu gerçekleşme durumları tespit edilecektir. Yılsonu gerçekleşme durumları, varsa gösterge hedeflerinden sapmalar ve bunların nedenleri üst yönetici başkanlığında birim yöneticilerince değerlendirilerek gerekli tedbirlerin alınması sağlanacaktır.

İzleme ve Değerlendirme Modeli



Stratejik Plan İzleme Değerlendirme Süreci

İzleme Değerlendirme Dönemi	Gerçekleştirilme Zamanı	İzleme Değerlendirme Dönemi Süreç Açıklaması	Zaman Kapsamı
Birinci İzleme Değerlendirme Dönemi	Her Yılın Temmuz Ayı İçerisinde	-Performans göstergelerinin 6 aylık gerçekleşme durumlarına ilişkin verilerin toplanması ve konsolide edilmesi. -Göstergelerin gerçekleşme durumları hakkında hazırlanan raporun üst yöneticiye sunulması	Ocak Temmuz Dönemi
İkinci İzleme Değerlendirme Dönemi	İzleyen Yılın Şubat Ayı Sonuna Kadar	-Performans programlarında yer alan performans göstergelerinin yıllık gerçekleşme durumlarına ilişkin verilerin toplanması ve konsolide edilmesi. -Yılsonu gerçekleştirmelerinin, gösterge hedeflerinden sapmaların ve sapma nedenlerin değerlendirilerek gerekli tedbirlerin alınması	Tüm Yıl

