

T.C  
PERTEK KAYMAKAMLIĐI  
ŐEHİT ASTSUBAY GÜRSEL CAN İLKOKULU MÜDÜRLÜĐÜ

**2019-2023 STRATEJİK PLANI**

## İSTİKLALMARŞI

Korkma, sönmez bu şafaklarda yüzen al sancak;  
Sönmeden yurdumun üstünde tüten en son ocak.  
O benim milletimin yıldızıdır, parlayacak;  
O benimdir, o benim milletimindir ancak.

Çatma, kurban olayım, çehreni ey nazlı hilal!  
Kahraman ırkıma bir gül! Ne bu şiddet, bu celal?  
Sana olmaz dökülen kanlarımız sonra helal...  
Hakkıdır Hakk'a tapan milletimin istiklal!

Ben ezelden beridir hür yaşadım, hür yaşarım.  
Hangi çılgın bana zincir vuracakmış? Şaşarım!  
Kükremiş sel gibiyim, bendimi çiğner, aşarım.  
Yırtarım dağları, enginlere sığmam taşarım.

Garbın afakını sarmışsa çelik zırhlı duvar,  
Benim iman dolu göğsüm gibi serhaddim var.  
Ulusun, korkma! Nasıl böyle bir imanı boğar,  
"Medeniyet!" dediğin tek dişi kalmış canavar?

Arkadaş! Yurduma alçakları uğratma sakın.  
Siper et gövdeni, dursun bu hayasızca akın.  
Doğacaktır sana va' dettiği günler Hakk'ın...  
Kim bilir, belki yarın, belki yarından da yakın.

Bastığın yerleri "toprak!" diyerek geçme, tanı:  
Düşün altındaki binlerce kefensiz yatanı.  
Sen şehit oğlusun, incitme, yazıktır atanı:  
Verme, dünyaları alsan da, bu cennet vatanı.

Kim bu cennet vatanın uğruna olmaz ki feda?  
Şüheda fışkıracak toprağı sıksan, şüheda!  
Canı, cananı bütün varımı alsın da Huda,  
Etmesin tek vatanımdan beni dünyada cüda.

Ruhumun senden, İlahi, şudur ancak emeli:  
Değmesin mabedimin göğsüne namahrem eli.  
Bu ezanlar ezanlar-ki şahadetleri dinin temeli  
Ebedi yurdumun üstünde benim inlemeli.

O zaman vecd ile bin secde eder-varsa-taşım,  
Her cerihamdan, İlahi, boşanıp kanlı yaşım,  
Fışkırır ruh-ı mücerred gibi yerden na'şim;  
O zaman yükselerek arşa değer belki başım.

Dalgalar sen de şafaklar gibi ey şanlı hilal!  
Olsun artık dökülen kanlarımın hepsi helal!  
Ebediyen sana yok, ırkıma yok izmihlal:  
Hakkıdır, hür yaşamış bayrağımın hürriyet;  
Hakkıdır, Hakk'a tapan, milletimin istiklal!

Mehmet Akif ERSOY

Öğretmenler;  
Yeni Nesil Sizin  
Eseriniz Olacaktır.

*H. Öztürk*



## GENÇLİĞE HİTABE

Ey Türk gençliği! Birinci vazifen, Türk istiklalini, Türk cumhuriyetini, ilelebet, muhafaza ve müdafaa etmektir.

Mevcudiyetimin ve istikbalimin yegane temeli budur. Bu temel, senin, en kıymetli hazinendir. İstikbalde dahi, seni, bu hazineden, mahrum etmek isteyecek, dahili ve harici, bedhahların olacaktır. Bir gün, istiklal ve cumhuriyeti müdafaa mecburiyetine düşersen, vazifeye atılmak için içinde bulunacağın vaziyetin imkan ve şeraitini düşünmeyeceksin! Bu imkan ve şerait, çok namüsaait bir mahiyette tezahür edebilir. İstiklal ve cumhuriyetine kastedecek düşmanlar, bütün dünyada emsali görülmemiş bir galibiyetin mümessili olabilirler. Cebren ve hile ile aziz vatanın, bütün kaleleri zapt edilmiş, bütün tersanelerine girilmiş, bütün orduları dağıtılmış ve memleketin her köşesi bilfiil işgal edilmiş olabilir. Bütün bu şeraitten daha elim ve daha vahim olmak üzere, memleketin dahilinde, iktidara sahip olanlar gaflet ve dalalet ve hatta hyanet içinde bulunabilirler. Hatta bu iktidar sahipleri şahsi menfaatlerini, müstevlerin siyasi emelleriyle tevhit edebilirler. Millet, fakr u zaruret içinde harap ve bitap düşmüş olabilirler.

Ey Türk istikbalinin evladı! İşte, bu ahval ve şerait içinde dahi, vazifen; Türk istiklal ve cumhuriyetini kurtarmaktır! Muhtaç olduğun kudret, damarlarındaki asil kanda, mevcuttur!

*H. Öztürk*

Sunuş

## **OKUL MÜDÜRÜ SUNUSU**

Okulumuzun kısa ve uzun vadeli eğitim ve öğretim hedefleri olan bir kurumuz. Bu hedefler doğrultusunda da planlamalar yaptık. Eğitim ve stratejik plan her kurum için önemli olduğu gibi, bizlerde okul olarak bu konuyu çok önemsiyoruz.

İlçe Milli Eğitimin bu konuda göstermiş olduğu ilgi ve önderlikten dolayı, kurum olarak teşekkür ediyoruz. Bu tür çalışmaların devamlılığını temenni ederim.

2019-2023 Stratejik Planımızın oluşturulmasında öncelikle tüm paydaşlarımızın katılımını hedefledik. Paydaşlarımızın katılımını sağlamak için kurum içinde sağlıklı bir iletişim ortamının oluşturmaya çalıştık.

Şehit Astsubay Gürsel Can İlkokulu Müdürlüğü olarak hazırladığımız 2019-2023 Stratejik Planı ile eğitim ve öğretime erişim, eğitim öğretimde kalite, kurumsal kapasitenin artırılması alanlarında öngördüğümüz Stratejilerle, hedef ve amaçlarımıza ulaşmak gayretinde olacağız. Nihai hedefimiz, okulumuzda gerçekleşecek başarılı çalışmalarla ülkemiz eğitimine ve 2023 vizyonuna katkıda bulunmaktır.

**Şehit Astsubay Gürsel Can İlkokulu Müdürlüğü olarak okulumuzdaki öğrencilerin hayal kurmasına yardımcı oluyoruz. Geleceğe dair bir hayali olmayanlar hiçbir şey öğrenemezler.**

Şehit Astsubay Gürsel Can İlkokulu Müdürlüğü stratejik planının hazırlanmasında yoğun çaba gösteren Stratejik plan üst kurulu ve ekibine ve emeği geçen tüm personelimize teşekkür eder, çalışmalarımızın ülkemize, ilimize, ilçemize ve okulumuza faydalı olmasını temenni ederim.

**Adnan BAŞTU**  
**Okul Müdürü**

## İçindekiler

SUNUŞ .....	3
<b>İÇİNDEKİLER .....</b>	<b>4</b>
<b>BÖLÜM I: GİRİŞ VE PLAN HAZIRLIK SÜRECİ.....</b>	<b>5</b>
<b>BÖLÜM II: DURUM ANALİZİ.....</b>	<b>6</b>
OKULUN KISA TANITIMI .....	6
OKULUN MEVCUT DURUMU: TEMEL İSTATİSTİKLER .....	7
PAYDAŞ ANALİZİ .....	13
GZFT (GÜÇLÜ, ZAYIF, FIRSAT, TEHDİT) ANALİZİ .....	25
GELİŞİM VE SORUN ALANLARI.....	29
<b>BÖLÜM III: MİSYON, VİZYON VE TEMEL DEĞERLER .....</b>	<b>31</b>
MİSYONUMUZ .....	31
VİZYONUMUZ .....	31
TEMEL DEĞERLERİMİZ .....	31
<b>BÖLÜM IV: AMAÇ, HEDEF VE EYLEMLER.....</b>	<b>33</b>
TEMA I: EĞİTİM VE ÖĞRETİME ERİŞİM .....	33
TEMA II: EĞİTİM VE ÖĞRETİMDE KALİTENİN ARTIRILMASI .....	36
TEMA III: KURUMSAL KAPASİTE.....	38
<b>V. BÖLÜM: MALİYETLENDİRME .....</b>	<b>40</b>
<b>EKLER: .....</b>	<b>41</b>

## BÖLÜM I: GİRİŞ ve PLAN HAZIRLIK SÜRECİ

2019-2023 dönemi stratejik plan hazırlanması süreci Üst Kurul ve Stratejik Plan Ekibinin oluşturulması ile başlamıştır. Ekip tarafından oluşturulan çalışma takvimi kapsamında ilk aşamada durum analizi çalışmaları yapılmış ve durum analizi aşamasında paydaşlarımızın plan sürecine aktif katılımını sağlamak üzere paydaş anketi, toplantı ve görüşmeler yapılmıştır.

Durum analizinin ardından geleceğe yönelim bölümüne geçilerek okulumuzun amaç, hedef, gösterge ve eylemleri belirlenmiştir. Çalışmaları yürüten ekip ve kurul bilgileri altta verilmiştir.

### STRATEJİK PLAN ÜST KURULU

Üst Kurul Bilgileri		Ekip Bilgileri	
<b>Adnan BAŞTU</b>	<b>Okul Müdürü</b>	<b>Yurdal ORHAN</b>	<b>Müdür Yardımcısı</b>
Emre KASUN (Nehir ÖZSOY)	Sınıf Öğretmeni	Can YILMAZ	Sınıf Öğretmeni
Evrin PALANCI	Sınıf Öğretmeni	Arzu SIRDAR	Sınıf Öğretmeni
Timur BAHAT	Sınıf Öğretmeni	Ozan YILDIRIM	Sınıf Öğretmeni
Sema ŞEKER	Sınıf Öğretmeni	Uğur ÇAY	İngilizce Öğretmeni
Şengül ATEŞ BAYER	Okul Aile Birliği.başk.	Bülent NAROĞLU	Veli
Zeynep AKKARTAL	Üye	Mislina ULUDAĞ	Öğrenci

## BÖLÜM II: DURUM ANALİZİ

Durum analizi bölümünde okulumuzun mevcut durumu ortaya konularak neredeyiz sorusuna yanıt bulunmaya çalışılmıştır.

Bu kapsamda okulumuzun kısa tanıtımı, okul künyesi ve temel istatistikleri, paydaş analizi ve görüşleri ile okulumuzun Güçlü Zayıf Fırsat ve Tehditlerinin (GZFT) ele alındığı analize yer verilmiştir

### **Okulun Kısa Tanıtımı**

Şehit Astsubay Gürsel Can İlkokulu 1938 yılından itibaren eğitim Alanında kalitesini ispatlamış bir okuldur. 71 yıl boyunca sahip olduğu bilgi ve tecrübeyi, öğrenci ve velilerimiz ile paylaşmanın heyecanını duyar. Kurulduğu günden itibaren Eğitim alanında uzman kadroya sahip olan okulumuz;

Ülkemize kazandırdığı mezunlar arasında Emekli Korgeneral Hasan MURATLI Paşa ve Emekli Büyükelçilerden Namık Kemal YOLGA ile adını sayamayacağımız çok sayıda subay, avukat, defterdar, öğretmen, emniyet mensubu doktor,vb. bulunmaktadır.

Okulumuzun adı daha önceleri **BİRİNCİ İLKOKUL** idi. Daha sonra **Alpdoğan İlkokulu** olarak değiştirilmiştir.1937 yılında Ulu Önder Atatürk'ün İlçemizi ziyaret etmesi üzerine o zamanın bölge komutanı ve Valisi olan Hüseyin Abdullah ALPDOĞAN Paşaya talimat vererek bir okul yaptırılmasını emretmiştir.1937 yılında bina yapılarak ,1938 yılında Eğitim ve Öğretime başlamıştır. İşte tek katlı ve beş derslikli Okul binasının yapılmasını sağlayan paşanın ismine izafeten Okula ALPDOĞAN İLKOKULU ismi verilmiştir.

Okulumuz 7003 metrekarelik alan üzerine kurulmuş olup,bu alanın 715.12 metrekaresi üzerine okulun bina ve birimleri inşa edilmiş,geri kalan 6287.88metrekarelik kısmı okul bahçesi olarak kullanılmaktadır. Kamuoyunda 4+4+4 olarak bilinen yeni eğitim sisteminin uygulanması ile beraber okulumuz ilkokul olarak belirlenmiş ve okulumuza Tunceli Valiliğinin (İl Milli Eğitim Müdürlüğü'nün )15.06.2012 tarih ve B.08.4.MEM.0.62.05.00.200/5113 sayılı olurları ile ismi değiştirilerek İlçemiz nüfusuna kayıtlı ve şehit olan Astsubay Gürsel CAN anısına yeni isim olarak **Şehit Astsubay Gürsel Can İlkokulu** adı verilmiştir.

## Okulun Mevcut Durumu: Temel İstatistikler

### Okul Künyesi

Okulumuzun temel girdilerine ilişkin bilgiler altta yer alan okul künyesine ilişkin tabloda yer almaktadır.

#### Temel Bilgiler Tablosu- Okul Künyesi

İli: TUNCELİ		İlçesi: PERTEK			
Adres:	İstiklal Mah. Atatürk Cad. No. 9	Coğrafi Konum (link)*	<a href="https://tinyurl.com/y5x2serl">https://tinyurl.com/y5x2serl</a>		
Telefon Numarası:	0(428) 651 20 33	Faks Numarası:	0(428) 651 20 33		
e- Posta Adresi:	723943@meb.k12.tr	Web sayfası adresi:	<a href="http://sastsubaygurselcan.meb.k12.tr/">http://sastsubaygurselcan.meb.k12.tr/</a>		
Kurum Kodu:	724943	Öğretim Şekli:	Tam Gün		
Okulun Hizmete Giriş Tarihi : 1938		Toplam Çalışan Sayısı	32		
Öğrenci Sayısı:	Kız	83	Öğretmen Sayısı	Kadın	7
	Erkek	89		Erkek	4
	Toplam	172		Toplam	11
Derslik Başına Düşen Öğrenci Sayısı		:17	Şube Başına Düşen Öğrenci Sayısı		:17
Öğretmen Başına Düşen Öğrenci Sayısı		:17	Şube Başına 30'dan Fazla Öğrencisi Olan Şube Sayısı		:0
Öğrenci Başına Düşen Toplam Gider Miktarı			Öğretmenlerin Kurumdaki Ortalama Görev Süresi		16 yıl

## Çalışan Bilgileri

Okulumuzun çalışanlarına ilişkin bilgiler altta yer alan tabloda belirtilmiştir.

### Çalışan Bilgileri Tablosu

Unvan*	Erkek	Kadın	Toplam
Okul Müdürü ve Müdür Yardımcısı	2	0	2
Sınıf Öğretmeni	4	7	11
Branş Öğretmeni	1	0	1
Rehber Öğretmen	0	0	0
İdari Personel	0	1	1
Yardımcı Personel	3	14	17
Güvenlik Personeli	0	0	0
<b>Toplam Çalışan Sayıları</b>	<b>10</b>	<b>22</b>	<b>32</b>



## Okulumuz Bina ve Alanları

Okulumuzun binası ile açık ve kapalı alanlarına ilişkin temel bilgiler altta yer almaktadır.

### Okul Yerleşkesine İlişkin Bilgiler

Okul Bölümleri		Özel Alanlar	Var	Yok
Okul Kat Sayısı	2	Çok Amaçlı Salon		X
Derslik Sayısı	11	Çok Amaçlı Saha		X
Derslik Alanları (m2)	48	Kütüphane		X
Kullanılan Derslik Sayısı	10	Fen Laboratuvarı		X
Şube Sayısı	10	Bilgisayar Laboratuvarı		X
İdari Odaların Alanı (m2)	8	İş Atölyesi		X
Öğretmenler Odası (m2)	10	Beceri Atölyesi		X
Okul Oturum Alanı (m2)	703	Pansiyon		X
Okul Bahçesi (Açık Alan)(m2)	6453			
Okul Kapalı Alan (m2)	493			
Sanatsal, bilimsel ve sportif amaçlı toplam alan (m <sup>2</sup> )	YOK			
Kantin (m2)	YOK			
Tuvalet Sayısı	6			
<b>Diğer (.....)</b>				

## Sınıf ve Öğrenci Bilgileri

Okulumuzda yer alan sınıfların öğrenci sayıları alttaki tabloda verilmiştir.

<b>SINIFI</b>	<b>Kız</b>	<b>Erkek</b>	<b>Toplam</b>	<b>SINIFI</b>	<b>Kız</b>	<b>Erkek</b>	<b>Toplam</b>
Ana sını.sabah	8	7	15	3-A	8	9	17
AnA.Sınıf. akş.	7	6	13	3-B	10	7	17
1-A	8	11	19	4-A	8	10	18
1-B	6	10	16	4-B	8	10	18
2-A	11	11	22				
2-B	9	8	17				

\*Sınıf sayısına göre istenildiği kadar satır eklenebilir.

## Donanım ve Teknolojik Kaynaklarımız

Teknolojik kaynaklar başta olmak üzere okulumuzda bulunan çalışır durumdaki donanım malzemesine ilişkin bilgiye alttaki tabloda yer verilmiştir.

### Teknolojik Kaynaklar Tablosu

Akıllı Tahta Sayısı	0	TV Sayısı	2
Masaüstü Bilgisayar Sayısı	5	Yazıcı Sayısı	4
Taşınabilir Bilgisayar Sayısı	2	Fotokopi Makinası Sayısı	1
Projeksiyon Sayısı	10	İnternet Bağlantı Hızı	

## Gelir ve Gider Bilgisi

Okulumuzun genel bütçe ödenekleri, okul aile birliđi gelirleri ve diđer katkılarda dâhil olmak üzere gelir ve giderlerine ilişkin son iki yıl gerçekleşme bilgileri alttaki tabloda verilmiştir.

<b>Yıllar</b>	<b>Gelir Miktarı</b>	<b>Gider Miktarı</b>
2017	10.407.35	5.513.14
2018	9.201.63	5.204.70

## PAYDAŞ ANALİZİ

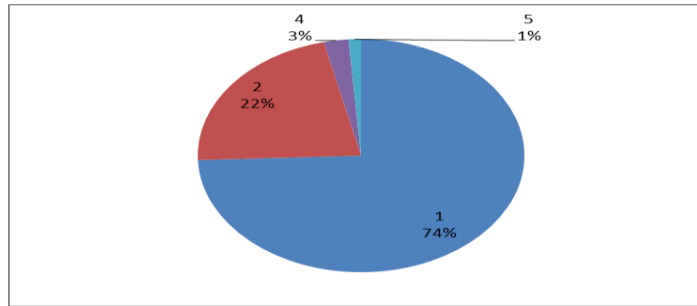
Kurumumuzun temel paydaşları öğrenci, veli ve öğretmen olmakla birlikte eğitimin dışsal etkisi nedeniyle okul çevresinde etkileşim içinde olunan geniş bir paydaş kitlesi bulunmaktadır. Paydaşlarımızın görüşleri anket, toplantı, dilek ve istek kutuları, elektronik ortamda iletilen önerilerde dâhil olmak üzere çeşitli yöntemlerle sürekli olarak alınmaktadır.

Paydaş anketlerine ilişkin ortaya çıkan temel sonuçlara altta yer verilmiştir

### Öğrenci Anketi Sonuçları:

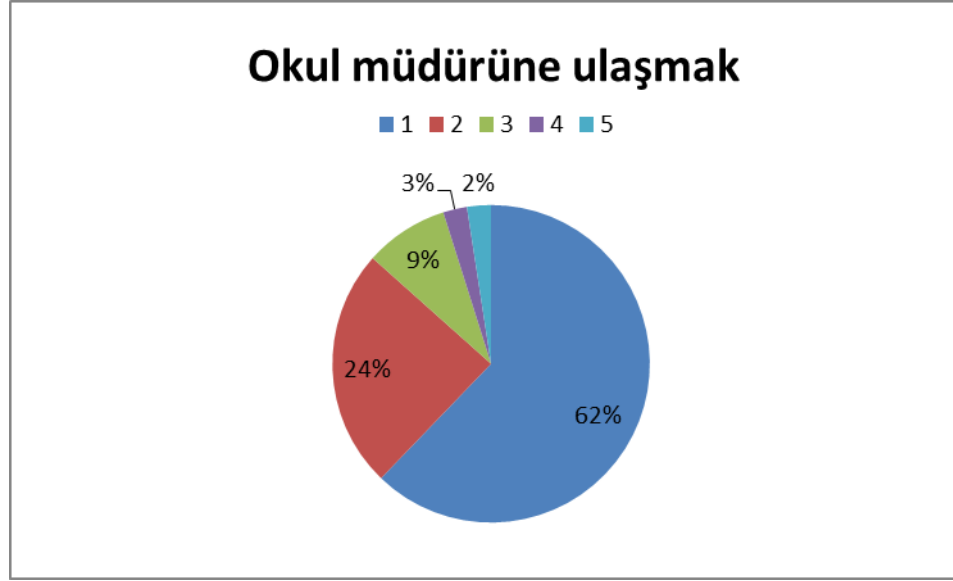
Okulumuzda toplam 144 öğrenci öğrenim görmektedir. Öğrencilerde rastgele seçilen 82 öğrenciye uygulanan anket sonuçları aşağıda yer almaktadır.

**1-“Öğretmenlerimle ihtiyaç duyduğumda rahatlıkla görüşebilirim.”** Maddesine cevap verenlerin yüzde 74’ü kesinlikle katılıyorum.%22’si “katılıyorum”%3“kısmen katılıyorum” ve %1 “kararsızım” içerisinde değerlendirilmiştir. “Katılmıyorum” diyenler hiç bulunmamaktadır....



Şekil 1: Öğrencilerin Ulaşılabilirlik Düzeyi

2. “Okul müdürü ile ihtiyaç duyduğumda rahatlıkla konuşabiliyorum.” Maddesine cevap verenlerin %62’si kesinlikle katılıyorum. %24’ü “katılıyorum” % 9“kısmen katılıyorum” ve % 3 “kararsızım” ve % 2 “Katılmıyorum” olarak ortaya çıkmaktadır.



Şekil 2: Öğrencilerin Okul Müdürüne Ulaşılabilirlik Düzeyi

3. “Okulun rehberlik servisinden yeterince yararlanabiliyorum.” Okulumuzda rehber öğretmen ve rehberlik servisi bulunmadığından bu maddede katılmayanların oranı yüksek olarak çıkmaktadır. Katılmıyorum diyenlerin oranı yüzde %37 olarak gerçekleşirken, “Kesinlikle katılıyorum”%16 “katılıyorum”%8 “kısmen katılıyorum” ve %27 kararsızım”%12 diyenlerin oranı olarak gerçekleşmiştir.
4. “Okula ilettiğimiz öneri ve isteklerimiz dikkate alınır.” Maddesine cevap verenlerin yüzde 51’i kesinlikle katılıyorum. Yüzde 11’i “katılıyorum”yüzde 20 “kısmen katılıyorum” %5 “kararsızım” içerisinde değerlendirilmiştir. “Katılmıyorum” diyenlerin oranı yüzde 13 olarak ortaya çıkmaktadır.
5. “Okulda kendimi güvende hissediyorum.” Maddesine cevap verenlerin yüzde 82’si kesinlikle katılıyorum. Yüzde 12’si “katılıyorum”%1 “kısmen katılıyorum” %3 “kararsızım” içerisinde değerlendirilmiştir. “Katılmıyorum” diyenler %2 olarak bulunmamaktadır.

6. “Okulda öğrencilerle ilgili alınan kararlarda bizlerin görüşleri alınır.” Maddesine cevap verenlerin yüzde 57’i kesinlikle katılıyorum. Yüzde 10’u “katılıyorum”%4 “kısmen katılıyorum” %16 “kararsızım” içerisinde değerlendirilmiştir. “Katılmıyorum” diyenlerin oranı%13 olarak belirlenmiştir.
7. “Öğretmenler yeniliğe açık olarak derslerin işlenişinde çeşitli yöntemler kullanmaktadır.” Maddesine cevap verenler bir önceki maddede olduğu gibi yüzde 75’i kesinlikle katılıyorum. Yüzde 16’i “katılıyorum”%4 “kısmen katılıyorum” ve “kararsızım” %5 olarak değerlendirilmiştir. “Katılmıyorum” diyenler hiç bulunmamaktadır.
8. “Derslerde konuya göre uygun araç gereçler kullanılmaktadır.” Maddesine cevap verenlerin yüzde 79’u kesinlikle katılıyorum. Yüzde 13’u “katılıyorum”%3 “kısmen katılıyorum” %1 “kararsızım” ve%4 “Katılmıyorum” olarak değerlendirmişler..
9. “Teneffüslerde ihtiyaçlarımı giderebiliyorum.” Maddesine cevap verenlerin yüzde 88’i kesinlikle katılıyorum. Yüzde 11’i “katılıyorum”%1 “kısmen katılıyorum” ve “kararsızım” içerisinde değerlendirilmiştir. “Katılmıyorum” diyenler hiç bulunmamaktadır.
10. “Okulun içi ve dışı temizdir.” Maddesine cevap verenlerin yüzde 46’i kesinlikle katılıyorum. Yüzde 21’si “katılıyorum”, %7“kısmen katılıyorum” %16“kararsızım” içerisinde değerlendirilmiştir. “Katılmıyorum” diyenler oranı%10 olarak belirlenmiştir.
11. “Okulun binası ve diğer fiziki mekânlar yeterlidir.” Maddesine cevap verenlerin yüzde 39’si kesinlikle katılıyorum. Yüzde 12’si “katılıyorum”%5 “kısmen katılıyorum” %5 “kararsızım” içerisinde değerlendirilmiştir. “Katılmıyorum” diyenler oranı yüzde 29 olarak gerçekleşmektedir.

12. “Okul kantininde satılan malzemeler sağlıklı ve güvenlidir.” Okulumuzda kantin olmadığından bu maddeye cevap verenlerin yüzde 18’si “kesinlikle katılıyorum”%24“katılıyorum”%10 “kısmen katılıyorum” şeklinde cevap verirken, yüzde %6’sı “kararsızım” cevabını vermiştir. “Katılmıyorum” diyenler oranı yüzde 42olarak gerçekleşmektedir.

13. “Okulumuzda yeterli miktarda sanatsal ve kültürel faaliyetler düzenlenmektedir.” Maddesine cevap verenlerin yüzde 40’i kesinlikle katılıyorum. Yüzde 12’i “katılıyorum”,%12“kısmen katılıyorum” %12“kararsızım” içerisinde değerlendirilmiştir. “Katılmıyorum” diyenler oranı yüzde 17 olarak gerçekleşmektedir.

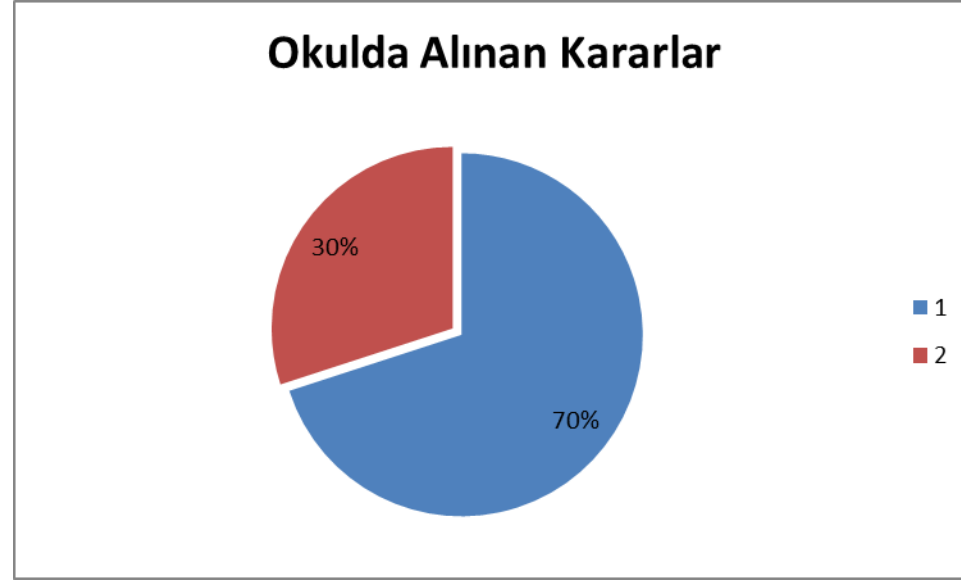
14. “Okulumuzun olumlu (başarılı) ve olumsuz (başarısız) yönlerine ilişkin görüşler” kısmında olumlu yönler olarak öğrencilerin okula seyerek geldiği, öğretmenlerin öğrencilerle ilgilendiği, eğitim kadrosunun sevildiği sonuçlarına ulaşılmaktadır.

## **Öğretmen Anketi Sonuçları:**

Okulumuzda görev yapmakta olan toplam 11 öğretmenin tamamına uygulanan anket sonuçları aşağıda yer almaktadır.

1. Okulumuzda alınan kararlar, çalışanların katılımıyla alınır. Maddesine cevap verenlerin yüzde 70 i “kesinlikle katılıyorum” ve %30 u katılıyorum şeklinde cevap vermiştir.



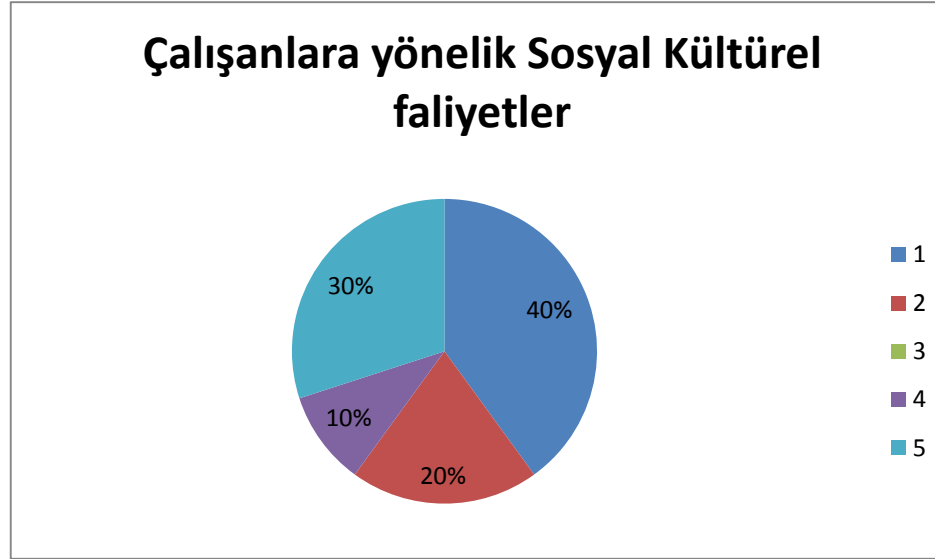


Şekil 3: Katılımcı Karar Alma Seviyesi

2. Kurumdaki tüm duyurular çalışanlara zamanında iletilir. Maddesine cevap verenlerin yüzde 80'i "kesinlikle katılıyorum" % 20 'i Katılıyorum şeklinde cevap vermiştir.
3. Her türlü ödüllendirmede adil olma, tarafsızlık ve objektiflik esastır. Maddesine cevap verenlerin yüzde 60'i "kesinlikle katılıyorum", Yüzde 30'u ise "katılıyorum."ve %10 u Kısmen katılıyorum şeklinde cevaplamıştır.
4. Kendimi, okulun değerli bir üyesi olarak görürüm. Maddesine cevap verenlerin yüzde 50'i "kesinlikle katılıyorum", Yüzde 20'si ise "katılıyorum." %10 u kararsızım. %20 kısmen katılıyorum.şeklinde cevaplamıştır.
5. Çalıştığım okul bana kendimi geliştirme imkânı tanımaktadır Maddesine cevap verenlerin yüzde 40'i "kesinlikle katılıyorum", Yüzde 40'i ise "katılıyorum." %20 si ise Kısmen katılıyorum şeklinde cevaplamıştır.

6. Okul, teknik araç ve gereç yönünden yeterli donanıma sahiptir. Maddesine cevap verenlerin yüzde 30'ü “kesinlikle katılıyorum”, yüzde 20'i “katılıyorum” şeklinde cevap verirken, yüzde 30'u “kararsızım” ve yüzde 30'u da “Kısmen katılıyorum” cevabını vermiştir.

7. Okulda çalışanlara yönelik sosyal ve kültürel faaliyetler düzenlenir. Maddesine cevap verenlerin yüzde 40'i “kesinlikle katılıyorum”, yüzde 20 'i “katılıyorum”, yüzde 10'u “kısmen katılıyorum” şeklinde cevap verirken, yüzde 30'u “katılmıyorum” cevabını vermiştir.



Şekil 4: Sosyal Kültürel Faaliyet Düzenlenme Seviyesi

8. Okulda öğretmenler arasında ayırım yapılmamaktadır. Maddesine cevap verenlerin yüzde 70'i “kesinlikle katılıyorum” %30 u ise katılıyorum şeklinde cevap vermiştir.

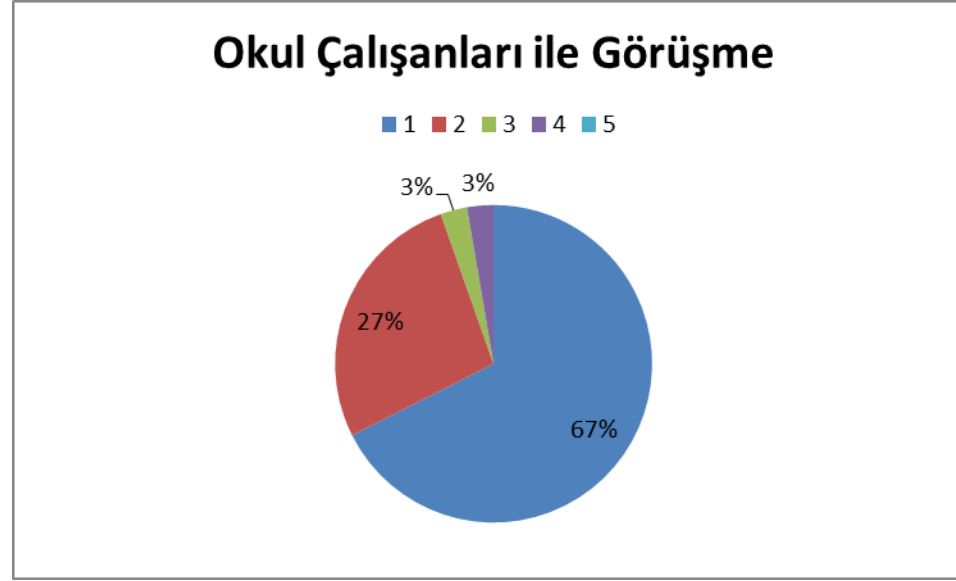
9. Okulumuzda yerelde ve toplum üzerinde olumlu etki bırakacak çalışmalar yapmaktadır. Maddesine cevap verenlerin yüzde 30'ü "kesinlikle katılıyorum", yüzde 60'i "katılıyorum" şeklinde cevap verirken, yüzde 10'u "kısmen katılıyorum" cevabını vermiştir.
10. Yöneticilerimiz, yaratıcı ve yenilikçi düşüncelerin üretilmesini teşvik etmektedir. Maddesine cevap verenlerin yüzde 30'si "kesinlikle katılıyorum", Yüzde 50'i ise "katılıyorum." Ve %20 'i' kısmen katılıyorum şeklinde cevaplamıştır.
11. Yöneticiler, okulun vizyonunu, stratejilerini, iyileştirmeye açık alanlarını vs. çalışanlarla paylaşır. Maddesine cevap verenlerin yüzde 70'i "kesinlikle katılıyorum", Yüzde 30'u ise "katılıyorum." Şeklinde cevaplamıştır.
12. Okulumuzda sadece öğretmenlerin kullanımına tahsis edilmiş yerler yeterlidir. Maddesine cevap verenlerin yüzde 30'u "kesinlikle katılıyorum", Yüzde 30'u "katılıyorum." %20'si Kısmen katılıyorum.ve %20'si ise katılmıyorum şeklinde cevaplamıştır.
13. Alanıma ilişkin yenilik ve gelişmeleri takip eder ve kendimi güncellerim. Maddesine cevap verenlerin yüzde 40'i "kesinlikle katılıyorum", Yüzde 60'ı ise " katılıyorum." şeklinde cevaplamıştır.
14. Okulumuzun Olumlu (başarılı) ve Olumsuz (başarısız) Yönlerine İlişkin Görüşleriniz. Kısmına öğretmenlerimiz genel anlamda okulda koordinasyon olduğu, güven ortamı içerisinde çalışıldığı, idare ile öğretmenler arasında birbirlerini motive edici çalışmalar olduğunu dile getirmişlerdir. Olumsuz olarak okul binasının eski olduğu ve yeni bir binaya ihtiyaç duyulduğu dile getirilmiştir.

## Veli Anketi Sonuçları:

Okulumuzda veli sayısı 140 olduğu için anket çalışması rastgele seçilen( 74) veliye gönderilmiş olup ankete katılan veli sayısı 74'dır

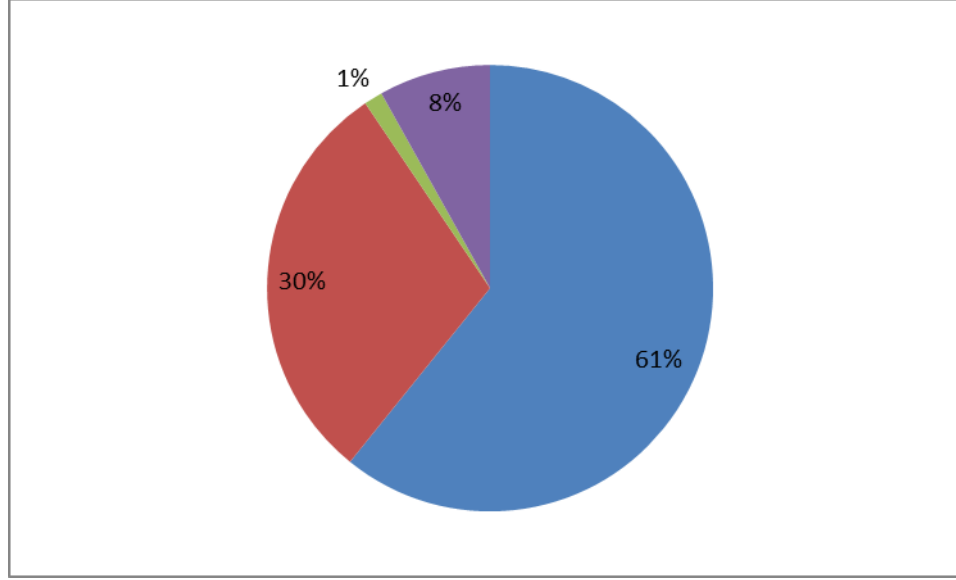
Okulumuzda öğrenim gören öğrencilerin velilerine yönelik gerçekleştirilmiş olan anket çalışması sonuçları aşağıdaki gibidir.

1. İhtiyaç duyduğumda okul çalışanlarıyla rahatlıkla görüşebiliyorum. Maddesine cevap verenlerin yüzde 67'si kesinlikle katılıyorum. Yüzde 27'i "katılıyorum", % 3"kararsızım" içerisinde değerlendirilmiştir. %3'u"Kısmen katılıyorum" diyenler olarak gerçekleşmişti



Şekil 5: Velilerin Ulaşılme Seviyesi

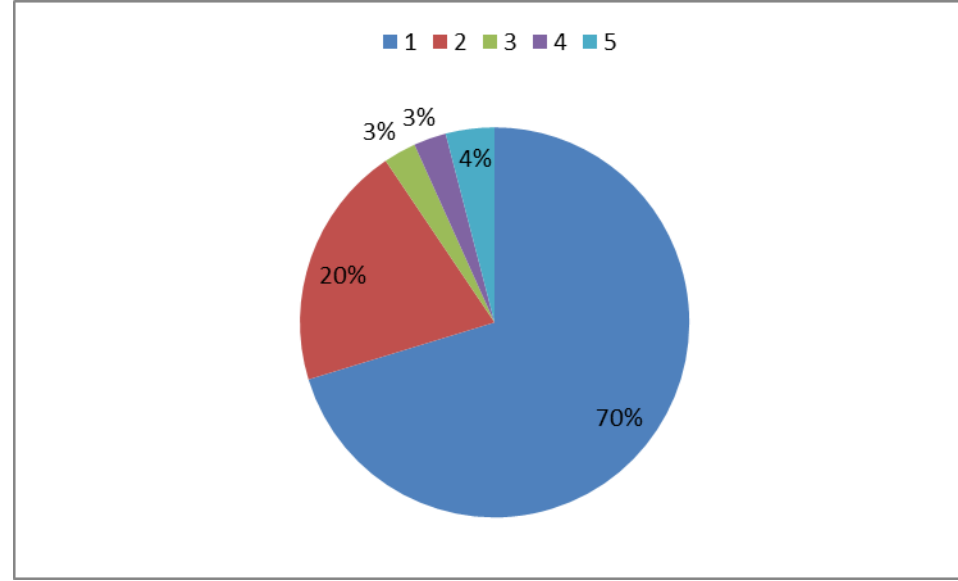
2. Bizi ilgilendiren okul duyurularını zamanında öğreniyorum. Maddesine cevap verenlerin yüzde 61'i kesinlikle katılıyorum. Yüzde 30'i "katılıyorum", % 1'i "kararsızım" ve %8 'i kısmen katılıyorum" olarak gerçekleşmiştir.



Şekil 6: Velileri İlgilendiren Duyuruları Zamanında Öğrenme Seviyesi

3. Öğrencimle ilgili konularda okulda rehberlik hizmeti alabiliyorum. Maddesine cevap verenlerin yüzde 28'i kesinlikle katılıyorum. Yüzde 38'i "katılıyorum", yüzde 14'ü "kısmen katılıyorum", yüzde 9'u "kararsızım" şeklinde cevap verirken "Katılmıyorum" diyenler yüzde 11 olarak gerçekleşmiştir.
4. Okula ilettiğim istek ve şikâyetlerim dikkate alınmıyor. Maddesine cevap verenlerin yüzde 48'i kesinlikle katılıyorum. Yüzde 27'i "katılıyorum", yüzde 11'i "kısmen katılıyorum", yüzde 11'i "kararsızım" şeklinde cevap verirken "Katılmıyorum" diyenler yüzde 3 olarak gerçekleşmiştir.

5. Öğretmenler yeniliğe açık olarak derslerin işlenişinde çeşitli yöntemler kullanmaktadır. Maddesine cevap verenlerin yüzde 60'i kesinlikle katılıyorum. Yüzde 28'i "katılıyorum", yüzde 5'ı "kısmen katılıyorum", yüzde 6'sı "kararsızım" şeklinde cevap verirken "Katılmıyorum" diyenler yüzde 1 olarak gerçekleşmiştir.
6. Okulda bizleri ilgilendiren kararlarda görüşlerimiz dikkate alınır. Maddesine cevap verenlerin yüzde 39'u kesinlikle katılıyorum. Yüzde 16'si "katılıyorum", yüzde 14'ü "kısmen katılıyorum", yüzde 12'u "kararsızım" şeklinde cevap verirken "Katılmıyorum" diyenler yüzde 19 olarak velilerin en çok eksiklik gördükleri ikinci madde olarak ortaya çıkmaktadır.
7. Okulda bizleri ilgilendiren kararlarda görüşlerimiz dikkate alınır. Maddesine cevap verenlerin yüzde 58'si kesinlikle katılıyorum. Yüzde 29'i "katılıyorum", yüzde 11'si "kısmen katılıyorum", yüzde 1'si "kararsızım" şeklinde cevap verirken "Katılmıyorum" diyenler yüzde 1 olarak ortaya çıkmaktadır.
8. E-Okul Veli Bilgilendirme Sistemi ile okulun internet sayfasını düzenli olarak takip ediyorum. Maddesine cevap verenlerin yüzde 53'ü kesinlikle katılıyorum. Yüzde 13'ü "katılıyorum", yüzde 11'i "kısmen katılıyorum", yüzde 1'ü "kararsızım" şeklinde cevap verirken "Katılmıyorum" diyenler yüzde 22 olarak velilerin en çok eksiklik gördükleri üçüncü madde olarak ortaya çıkmaktadır.
9. Çocuğumun okulunu sevdiğini ve öğretmenleriyle iyi anlaştığını düşünüyorum. Maddesine cevap verenlerin yüzde 70'i kesinlikle katılıyorum. Yüzde 20'si "katılıyorum", yüzde 3'i "kısmen katılıyorum", yüzde 3'si "kararsızım" şeklinde cevap verirken "Katılmıyorum" diyenler yüzde 4 olarak gerçekleşmiştir.



**Şekil 7: Öğretmen Sevme ve Anlaşma Seviyesi**

10. Okul, teknik araç ve gereç yönünden yeterli donanıma sahiptir. Maddesine cevap verenlerin yüzde 32'si kesinlikle katılıyorum. Yüzde 26'i "katılıyorum", yüzde 15'i "kısmen katılıyorum", yüzde 14'ü "kararsızım" şeklinde cevap verirken "Katılmıyorum" diyenler yüzde 12 olarak gerçekleşmiştir.
11. Okul her zaman temiz ve bakımlıdır. Maddesine cevap verenlerin yüzde 31'ü kesinlikle katılıyorum. Yüzde 9'sı "katılıyorum", yüzde 22'si "kısmen katılıyorum", yüzde 15'ü "kararsızım" şeklinde cevap verirken "Katılmıyorum" diyenler yüzde 23 olarak gerçekleşmiştir.
12. Okulun binası ve diğer fiziki mekânlar yeterlidir. Maddesine cevap verenlerin yüzde 13'ü kesinlikle katılıyorum. Yüzde 12'si "katılıyorum", yüzde 11'i "kısmen katılıyorum", yüzde 15'i "kararsızım" şeklinde cevap verirken "Katılmıyorum" diyenler yüzde 49 olarak gerçekleşmiştir.
13. Okulumuzda yeterli miktarda sanatsal ve kültürel faaliyetler düzenlenmektedir. Maddesine cevap verenlerin yüzde 20'si kesinlikle katılıyorum. Yüzde 34'si "katılıyorum", yüzde 9'u "kısmen katılıyorum", yüzde 18'i "kararsızım" şeklinde cevap verirken "Katılmıyorum" diyenler yüzde 19 olarak velilerin en çok eksiklik gördükleri madde olarak ortaya çıkmaktadır.



## GZFT (Güçlü, Zayıf, Fırsat, Tehdit) Analizi

Okulumuzun temel istatistiklerinde verilen okul künyesi, çalışan bilgileri, bina bilgileri, teknolojik kaynak bilgileri ve gelir gider bilgileri ile paydaş anketleri sonucunda ortaya çıkan sorun ve gelişime açık alanlar iç ve dış faktör olarak değerlendirilerek GZFT tablosunda belirtilmiştir. Dolayısıyla olguyu belirten istatistikler ile algıyı ölçen anketlerden çıkan sonuçlar tek bir analizde birleştirilmiştir.

Kurumun güçlü ve zayıf yönleri donanım, malzeme, çalışan, iş yapma becerisi, kurumsal iletişim gibi çok çeşitli alanlarda kendisinden kaynaklı olan güçlülükleri ve zayıflıkları ifade etmektedir ve ayırmda temel olarak okul müdürü/müdürlüğü kapsamından bakılarak iç faktör ve dış faktör ayrımı yapılmıştır.

## İçsel Faktörler

### Güçlü Yönler

Öğrenciler	Sınıf mevcutlarının az olması. Öğrencilerin tamamının okul öncesi eğitime devam etmesi. Öğrencilerin hazırbulunuşluk düzeylerinin yüksek olması.
Çalışanlar	Okulumuzda çalışan personelin alanlarında tecrübeli olması. Zümrelerin kendi içinde ve birbirleriyle uyumlu çalışmaları. Kendini geliştiren gelişime açık ve teknolojiyi kullanan öğretmenlerin olması. Yönetici-öğretmen-öğrenci ve veli iletişiminin olması. İş birlikçi faaliyetlerin olması.
Veliler	Okul-veli iletişiminin hızlı ve etkili olması.

	Velilerin sosyo- ekonomik durumunun iyi olması.
Bina ve Yerleşke	Okul binamızın merkezi bir yerde olması.
Donanım	Her sınıfta Bilgisayar ve Projeksiyon cihazı olması laboratuvarı Sınıflarda ADSL bağlantısının olması
Bütçe	Okul Aile birliğinin olması . Çeşitli yardımların olması.
Yönetim Süreçleri	Eşitlik Liyakat Empati
İletişim Süreçleri	İletişim ağları.
vb	

### **Zayıf Yönler**

Öğrenciler	Sosyal faaliyetlere yeterince zaman ayrılmaması. Okuma alışkanlığının tam olarak sağlanamaması.
Çalışanlar	Öğretmenlerin mesleki gelişimlerine yeterince destek verilmemesi MEB’i eğitim seminerlerin mesleki gelişimi desteklemekten uzak oluşu.
Veliler	Kendileri için düzenlenen toplantılara velilerin katılımın az olması.
Bina ve Yerleşke	Okul binasının eski olması. Kütüphane ve laboratuvarlar olmaması. Okulun konferans salonunu olmaması.
Donanım	Akıllı tahtaların eksikliği. Ders araç gereçlerin eksik olması.
Bütçe	Okul aile bütçesinin yetersizliği.

Yönetim Süreçleri	Ödüllendirme sistemi İnsan kaynakları yönetim politikalarının yeterliliği.
İletişim Süreçleri	
vb	

## Dışsal Faktörler

### Fırsatlar

Politik	Okulumuzda bulunan velilerin kariyerlerinden yararlanma olanağı.
Ekonomik	Sosyo-ekonomik düzeyin yüksek olduğu lokasyon ve yüksek öğrenci potansiyeli. Özel sektörde ve kamu kurumlarında üst düzeylerde görev yapan mezunlarımız.
Sosyolojik	Okulumuzun çevrede tercih edilir okul haline gelmiş olması Sosyo - ekonomik koşulları uygun velilerin olması Okulun köklü bir geçmişinin olması
Teknolojik	Ülkemizde ve dünyadaki ekonomik ve teknolojik gelişmeler.
Mevzuat-Yasal	Eğitimde fırsat eşitliği
Ekolojik	Okul bahçesin büyük olması. Öğrencilerin bitki çeşitliliğini incelemesi.

### Tehditler

Politik	MEB'in ders programlarının ve ders kitaplarının yetersiz oluşu. Eğitim sisteminde sürekli yenilenen programlar
Ekonomik	Ekonomik kriz riski. Teknolojinin hızlı gelişmesiyle birlikte yeni üretilen cihaz ve makinelerin maliyeti
Sosyolojik	Öğrenci sayısındaki azalma. Okulumuz mezunlarının bir dernek kurmamaları. Öğrencilerin okula geliş ve okuldan çıkış saatlerinde oluşan trafik yoğunluğu.
Teknolojik	Teknolojinin kişiler üzerindeki olumsuz etkileri
Mevzuat-Yasal	Velilerin eğitime yönelik duyarlılık düzeylerindeki farklılıklar Mevzuat değişiklikleri
Ekolojik	

## Gelişim ve Sorun Alanları

Gelişim ve sorun alanları analizi ile GZFT analizi sonucunda ortaya çıkan sonuçların planın geleceğe yönelim bölümü ile ilişkilendirilmesi ve buradan hareketle hedef, gösterge ve eylemlerin belirlenmesi sağlanmaktadır.

Gelişim ve sorun alanları ayrımında eğitim ve öğretim faaliyetlerine ilişkin üç temel tema olan Eđitime Erişim, Eđitimde Kalite ve Kurumsal Kapasite kullanılmıştır. Eđitime erişim, öğrencinin eğitim faaliyetine erişmesi ve tamamlamasına ilişkin süreçleri; Eđitimde kalite, öğrencinin akademik başarısı, sosyal ve bilişsel gelişimi ve istihdamı da dâhil olmak üzere eğitim ve öğretim sürecinin hayata hazırlama evresini; Kurumsal kapasite ise kurumsal yapı, kurum kültürü, donanım, bina gibi eğitim ve öğretim sürecine destek mahiyetinde olan kapasiteyi belirtmektedir.

Eđitime Erişim	Eđitimde Kalite	Kurumsal Kapasite
Okullaşma Oranı	Akademik Başarı	Kurumsal İletişim
Okula Devam/ Devamsızlık	Sosyal, Kültürel ve Fiziksel Gelişim	Kurumsal Yönetim
Okula Uyum, Oryantasyon	Sınıf Tekrarı	Bina ve Yerleşke
Özel Eđitime İhtiyaç Duyan Bireyler	İstihdam Edilebilirlik ve Yönlendirme	Donanım
Yabancı Öğrenciler	Öğretim Yöntemleri	Temizlik, Hijyen

Hayat Boyu Öğrenme	Ders araç gereçleri	İş Güvenliği, Okul Güvenliği
		Taşıma ve servis

Gelişim ve sorun alanlarına ilişkin GZFT analizinden yola çıkılarak saptamalar yapılırken yukarıdaki tabloda yer alan ayırmda belirtilen temel sorun alanlarına dikkat edilmesi gerekmektedir.

## Gelişim ve Sorun Alanlarımız

<b>1.TEMA: EĞİTİM VE ÖĞRETİME ERİŞİM</b>	
1	Okullaşma Oranı
2	Okula Uyum, Oryantasyon
3	Özel Eğitime İhtiyaç Duyan Bireyler

<b>2.TEMA: EĞİTİM VE ÖĞRETİMDE KALİTE</b>	
1	Sosyal, Kültürel ve Fiziksel Gelişim
2	Ders araç gereçleri
3	Öğretim Yöntemleri
4	Akademik Başarı

<b>3.TEMA: KURUMSAL KAPASİTE</b>	
1	Bina ve Yerleşke
2	Temizlik, Hijyen
3	İş Güvenliği, Okul Güvenliği

## BÖLÜM III: MİSYON, VİZYON VE TEMEL DEĞERLER

Okul Müdürlüğümüzün Misyon, vizyon, temel ilke ve değerlerinin oluşturulması kapsamında öğretmenlerimiz, öğrencilerimiz, velilerimiz, çalışanlarımız ve diğer paydaşlarımızdan alınan görüşler, sonucunda stratejik plan hazırlama ekibi tarafından oluşturulan Misyon, Vizyon, Temel Değerler; Okulumuz üst kurulana sunulmuş ve üst kurul tarafından onaylanmıştır.

### MİSYONUMUZ:

İlköğretim Genel Müdürlüğü, zorunlu eğitim çağındaki bütün çocukları hayata hazırlamak amacıyla, nitelikli eğitim sağlamaya yönelik, okulların kendi politika ve stratejilerini geliştirmelerine fırsatlar sunan ve gerekli koşulları sağlayan hizmet birimidir..

### VİZYONUMUZ :

Yüksek standartlarda temel eğitim hizmetlerini zorunlu eğitim çağındaki her çocuğa fırsat ve imkân eşitliği temelinde sunan kamu hizmet birimi olmak.

### TEMEL DEĞERLERİMİZ

- 1) **Adil Olmak** : Görevlendirme, iş dağılımı ve hizmet sunumunda hak temellidir.
- 2) **Bilimsellik** : Çalışmalarını bilimsel verilere dayalı olarak yapar.
- 3) **Çevrecilik** : Çevreye duyarlı ve çevrenin gelişimine katkı sunma sorumluluğu ile hareket eder.
- 4) **Çocuğun Yüksek Yararı** : Çalışmalarında çocuğun yüksek yararını gözetir.

- 5) **İşbirliđi** :Çalışanlar birlikte iş yapabilme dayanışma ve işbirliđi yapma ruhu ile çalışırlar
- 6) **Katılımcılık**: Paydaşlar karar alma, uygulama, izleme ve değerlendirme süreçlerinde yer alır.
- 7) **Pozitif Ayrımcılık**: Çalışmalarda dezavantajlı gruplara pozitif ayrımcılık yapılır.
- 8) **Şeffaflık**: Mevzuatlarla paylaşımı sınırlandırılmış veri ve bilgiler dışındaki her türlü bilgi paylaşılır.
- 9) **Toplumsal Cinsiyete Duyarlılık**: Çalışmaları toplumsal cinsiyete duyarlıdır.
- 10) **Yenilikçilik**: Hizmet sunumunun niteliđini artırmak için yeni fikirler geliştirir ve uygular.



## BÖLÜM IV: AMAÇ, HEDEF VE EYLEMLER

### TEMA I: EĞİTİM VE ÖĞRETİME ERİŞİM

Eğitim ve öğretime erişim okullaşma ve okul terki, devam ve devamsızlık, okula uyum ve oryantasyon, özel eğitime ihtiyaç duyan bireylerin eğitime erişimi, yabancı öğrencilerin eğitime erişimi ve hayatboyu öğrenme kapsamında yürütülen faaliyetlerin ele alındığı temadır.

#### Stratejik Amaç 1:

Kayıt bölgemizde yer alan çocukların okullaşma oranlarını artıran, öğrencilerin uyum ve devamsızlık sorunlarını gideren etkin bir yönetim yapısı kurulacaktır.

*Stratejik Hedef 1.1.* Kayıt bölgemizde yer alan çocukların okullaşma oranları artırılacak ve öğrencilerin uyum ve devamsızlık sorunları da giderilecektir.

## Performans Göstergeler

No	PERFORMANS GÖSTERGESİ	Mevcut	HEDEF				
		2018	2019	2020	2021	2022	2023
<b>PG.1.1.a</b>	Kayıt bölgesindeki öğrencilerden okula kayıt yaptıranların oran(%)	%100	%100	%100	%100	%100	%100
<b>PG.1.1.b</b>	İlkokul birinci sınıf öğrencilerinden en az bir yıl okul öncesi eğitim almış olanların oranı (%) (ilkokul)	%94	%96	%98	%100	%100	%100
<b>PG.1.1.c</b>	Okula yeni başlayan öğrencilerden oryantasyon eğitimine katılanların oran (%)	%92	%94	%96	%98	%100	%100
<b>PG.1.1.d</b>	Bir eğitim ve öğretim döneminde 20 gün ve üzeri devamsızlık yapan öğrenci oran (%)	%0	%0	%0	%0	%0	%0
<b>PG.1.1.e</b>	Bir eğitim ve öğretim döneminde 20 gün ve üzeri devamsızlık yapan yabancı öğrencilerin oranı (%)	%0	%0	%0	%0	%0	%0
<b>PG.1.1.f</b>	Okulun özel eğitime ihtiyaç duyan bireylerin kullanımına uygunluğu (0-1)	0	0	1	1	1	1

## Eylemler

No	Eylem İfadesi	Eylem Sorumlusu	Eylem Tarihi
1.1.1.	Kayıt bölgesinde yer alan öğrencilerin tespiti çalışması yapılacaktır.	Okul Stratejik Plan Ekibi	01 Eylül-20 Eylül
1.1.2	Devamsızlık yapan öğrencilerin tespiti ve erken uyarı sistemi için çalışmalar yapılacaktır.	İbrahim POYRAZ Müdür Yardımcısı	Eğitim Öğretim süresi boyunca.
1.1.3	Devamsızlık yapan öğrencilerin velileri ile özel aylık toplantı ve görüşmeler yapılacaktır.	Rehberlik Servisi	Her ayın son haftası
1.1.4	Okulun özel eğitime ihtiyaç duyan bireylerin kullanımının kolaylaştırılması için rampa ve asansör eksiklikleri tamamlanacaktır.	Okul İdaresi Okul Aile birliği, İlçe milli eğitim Müdürlüğü İşbirliği	2019-2023

## **TEMA II: EĞİTİM VE ÖĞRETİMDE KALİTENİN ARTIRILMASI**

Eğitim ve öğretimde kalitenin artırılması başlığı esas olarak eğitim ve öğretim faaliyetinin hayata hazırlama işlevinde yapılacak çalışmaları kapsamaktadır.

Bu tema altında akademik başarı, sınav kaygıları, sınıfta kalma, ders başarıları ve kazanımları, disiplin sorunları, öğrencilerin bilimsel, sanatsal, kültürel ve sportif faaliyetleri ile istihdam ve meslek edindirmeye yönelik rehberlik ve diğer mesleki faaliyetler yer almaktadır.

### **Stratejik Amaç 2:**

Öğrencilerimizin gelişmiş dünyaya uyum sağlayacak şekilde donanımlı bireyler olabilmesi için eğitim ve öğretimde kalite artırılabacaktır.

*Stratejik Hedef 2.1.* Öğrenme kazanımlarını takip eden ve velileri de sürece dâhil eden bir yönetim anlayışı ile öğrencilerimizin akademik başarıları ve sosyal faaliyetlere etkin katılımı artırılabacaktır.

### **Performans Göstergeleri**

No	PERFORMANS GÖSTERGESİ	Mevcut	HEDEF				
		2018	2019	2020	2021	2022	2023
<b>PG.1.1.a</b>	Sosyal Blimsel ve Sportif Aktiviteler katılan öğrenci oranları	%60	%70	%80	%90	%100	%100
<b>PG.1.1.b</b>	Okuma Kültürünü geliştirme	%75	%80	%85	%90	%95	%100
<b>PG. 1. 1. c</b>	Yabancı dil yıl sonu başarı oranları	%85	%90	%95	%100	%100	%100

## Eylemler

No	Eylem İfadesi	Eylem Sorumlusu	Eylem Tarihi
<b>1.1.1.</b>	Bilgiye ulaşma ve elde edilen bilgilerin beceriye dönüştürülerek günlük yaşamda işe yarayacak bir şekilde kullanılması için, eğitim sürecinde sosyal etkinliklere sık sık yer verilmesi	Sınıf öğretmenleri. Okul idaresi	1-Eylül 10-Haziran
<b>1.1.2</b>	Anlama ve anlatma alanları ve bu alanların üzerine inşa edildiği dört temel ayak olan <b>okuma</b> ve <b>dinleme</b> (anlama), <b>konusma</b> ve <b>yazma</b> (anlatım) becerilerinin öğrenme ve öğretme.	Sınıf Öğretmenleri.	1-Eylül 10-Haziran
<b>1.1.3</b>	Beslenme Dostu Okul Programı uygulamasına devam edilecek, bunun yanında Tüketicilerin, besin içeriklerini sağlık açısından önemi anlatılacak. Hijyen temizliği uygulaması yapılacak.	Okul yönetimi ve Sınıf Öğretmenleri.	1-Eylül 10-Haziran

## TEMA III: KURUMSAL KAPASİTE

### Stratejik Amaç 3:

Eğitim ve öğretim faaliyetlerinin daha nitelikli olarak verilebilmesi için okulumuzun kurumsal kapasitesi güçlendirilecektir.

*Stratejik Hedef 3.1.* Okulumuzun fiziksel , iş güvenliği ve okul güvenliği eksikliklerinin giderilmesi.

### Performans Göstergeleri

No	PERFORMANS GÖSTERGESİ	Mevcut	HEDEF				
		2018	2019	2020	2021	2022	2023
<b>PG.3.1.a</b>	Okul sağlığı ve hijyen etkinliklerine katılan öğrenci oranı	%80	%85	%90	%100	%100	%100
<b>PG.3.2.b</b>	İş Güvenliği, Okul Güvenliği personel öğrenci oranı	%80	%90	%100	%100	%100	%100
<b>PG.3.2.c</b>	Okulun fiziksel kapasitesinin güçlendirme oranı	%85	%90	%95	%100	%100	%100

## Eylemler

No	Eylem İfadesi	Eylem Sorumlusu	Eylem Tarihi
1.1.1.	Beslenme Dostu Okul Programı uygulamasına devam edilecek, bunun yanında Tüketicilerin, besin içeriklerini sağlık açısından önemi anlatılacak. Hijyen temizliği uygulaması yapılacak.	Okul yönetimi ve Sınıf Öğretmenleri.	1-Eylül 10-Haziran
1.1.2	Okul güvenliği ile ilgili semir çalışması yapma . Okul güvenliği tehlike arz edebilecek yerlerin belirlenmesi ve olası kazalara kazalar olmadan müdahale etme becerisi kazandırma.	İş sağlığı ve güvenliği ekibi.	1-Eylül 10-Haziran
1.1.3	Beslenme Dostu Okul Programı uygulamasına devam edilecek, bunun yanında Tüketicilerin, besin içeriklerini sağlık açısından önemi anlatılacak. Hijyen temizliği uygulaması yapılacak.	Okul yönetimi ve Sınıf Öğretmenleri.	1-Eylül 10-Haziran

## V. BÖLÜM: MALİYETLENDİRME

### 2019-2023 Stratejik Planı Faaliyet/Proje Maliyetlendirme Tablosu

Kaynak Tablosu	2019	2020	2021	2022	2023	Toplam
Genel Bütçe	20.000	22.000	23.000	25.000	27.000	117.000
Valilikler ve Belediyelerin Katkısı	-		-	-	-	-
Diğer (Okul Aile Birlikleri)	5000	6000	7000	8000	9000	35.000
<b>TOPLAM</b>	<b>25.000</b>	<b>28000</b>	<b>30000</b>	<b>33000</b>	<b>36000</b>	<b>152.000</b>

## VI. BÖLÜM: İZLEME VE DEĞERLENDİRME

Okulumuz Stratejik Planı izleme ve değerlendirme çalışmalarında 5 yıllık Stratejik Planın izlenmesi ve 1 yıllık gelişim planının izlenmesi olarak ikili bir ayrıma gidilecektir.

Stratejik planın izlenmesinde 6 aylık dönemlerde izleme yapılacak denetim birimleri, il ve ilçe millî eğitim müdürlüğü ve Bakanlık denetim ve kontrollerine hazır halde tutulacaktır.

Yıllık planın uygulanmasında yürütme ekipleri ve eylem sorumlularıyla aylık ilerleme toplantıları yapılacaktır. Toplantıda bir önceki ayda yapılanlar ve bir sonraki ayda yapılacaklar görüşülüp karara bağlanacaktır.



## **EKLER:**

**Öğretmen, öğrenci ve veli anket örnekleri klasör ekinde olup okulumuzda uygulanarak sonuçları paydaş analizi bölümü ve sorun alanlarının belirlenmesinde yararlanılmıştır.**